

# Avoimet työpaikat

2015, 2. vuosineljännes

## Avoimia työpaikkoja vuoden 2015 toisella neljänneksellä suunnilleen yhtä paljon kuin vuosi sitten

Avoimia työpaikkoja oli Tilastokeskuksen Avoimet työpaikat -tutkimuksen mukaan vuoden 2015 toisella neljänneksellä 28 800, joka on suunnilleen sama määrä kuin vuotta aiemmin (27 800). Toisen vuosineljänneksen tietojen viiteajankohta oli 1. kesäkuuta.

### Avoimet työpaikat 2014/II – 2015/II

	Vuosi/Neljännes			
	2014/II		2015/II	
	Lukumäärä	Osuus, %	Lukumäärä	Osuus, %
Avoimet työpaikat	27 800		28 800	
Osa-aikaisia	8 500	31	6 100	21
Määräaikaisia	14 900	54	12 200	42
Vaikeasti täytettäviä	10 100	36	12 500	43

Osaryhmät eivät ole toisiaan poissulkevia, joten niiden summa ei vastaa avointen työpaikkojen kokonaismäärää.

Vuoden 2015 toisella neljänneksellä avoimista työpaikoista oli yksityisten yritysten tarjoamia 76 prosenttia eli 21 800, kun vuotta aiemmin vastaava osuus oli 66 prosenttia. Avointen työpaikkojen määrä nousi etenkin pienissä, alle 5 hengen toimipaikoissa (+4 700) ja laski suurissa, vähintään 50 hengen toimipaikoissa (–5 100). Toimipaikan toimialan mukaan tarkasteltuna avointen työpaikkojen määrä nousi vuoden takaiseen verrattuna eniten toimialaryhmässä rakentaminen. Avoimet työpaikat lisääntyivät Länsi-Suomen suuralueella (+3 200).

Toisella vuosineljänneksellä osa-aikaisten ja määräaikaisten työpaikkojen osuudet kaikista avoimista työpaikoista vähenivät. Avoimista työpaikoista osa-aikaisia oli 21 prosenttia, mikä on kymmenen prosenttiyksikköä vähemmän kuin vuoden takaisella neljänneksellä. Määräaikaisten paikkojen osuus avoimista työpaikoista oli 42 prosenttia, mikä on kaksitoista prosenttiyksikköä vähemmän kuin vuotta aiemmin. Avoimista työpaikoista 43 prosenttia oli työnantajan arvion mukaan vaikeasti täytettäviä, kun vuotta aiemmin vastaava osuus oli 36 prosenttia. Vaikeasti täytettävien työpaikkojen osuus avoimista työpaikoista oli suuri toimialoilla informaatio ja viestintä sekä ammatillinen, tieteellinen ja tekninen toiminta.

Tilastokeskus on kerännyt tietoa avoimista työpaikoista neljännesvuosittain vuodesta 2002 alkaen. Kysely osoitetaan yksityisen ja julkisen sektorin toimipaikkojen rekrytoinneista vastaaville henkilöille. Tiedonantaja vastaa kyselyyn joko verkkolomakkeella tai puhelinhaastattelulla. Tiedonkeruussa on mukana noin 2 500 eri toimipaikkaa joka vuosineljänneksellä. Tilaston laadinta perustuu Euroopan parlamentin ja neuvoston asetukseen (N:o 453/2008). Tavoitteena on saada ajantasaista ja vertailukelpoista tietoa EU:n jäsenmaiden avoimista työpaikoista sekä niiden rakenteellisista ominaisuuksista.

Lisää tietoja avoimista työpaikoista on tämän julkaisun liitetaulukoissa sekä Avoimet työpaikat -tilaston tietokantataulukoissa. Taulukoiden luvut ovat pyöristettyjä, minkä vuoksi summat eivät aina täsmää. Estimaattien tarkkuudesta ja keskivirheistä kerrotaan tilastojulkaisun [laatuselosteessa](#).

[Tuoreimmat EU:n julkaisemat tiedot avoimista työpaikoista](#) (englanniksi) löytyvät Eurostatin kotisivulta <http://ec.europa.eu/eurostat>.

# Sisällys

## Taulukot

### Liitetaulukot

Liitetaulukko 1. Avoimet työpaikat vuosineljänneksittäin 2014/II - 2015/II.....	4
Liitetaulukko 2. Avoimet työpaikat toimipaikan henkilöstömäärän mukaan 2014/II - 2015/II.....	4
Liitetaulukko 3. Avoimet työpaikat toimipaikan omistusmuodon mukaan 2014/II - 2015/II.....	4
Liitetaulukko 4. Avoimet työpaikat toimipaikan sijainnin (suuralue 2012) mukaan 2014/II - 2015/II.....	4
Liitetaulukko 5. Avoimet työpaikat toimipaikan toimialan (TOL 2008) mukaan 2014/II - 2015/II.....	5

## Kuviot

### Liitekuviot

Liitekuvio 1. Avoimet työpaikat vuosineljänneksittäin.....	6
Liitekuvio 2. Avoimet työpaikat työsuhteen tyypin mukaan.....	6
Laatuseloste: Avoimet työpaikat.....	7

# Liitetaulukot

**Liitetaulukko 1. Avoimet työpaikat vuosineljänneksittäin 2014/II - 2015/II**

	Vuosi/Neljännes		Muutos
	2014/II	2015/II	2014/II - 2015/II
Avoimet työpaikat			
Yhteensä	27 800	28 800	1 000
Ilman hoitajaa	16 300	16 100	-200
Osa-aikaisia	8 500	6 100	-2 400
Määräaikaisia	14 900	12 200	-2 700
Vaikeasti täytettäviä	10 100	12 500	2 400

**Liitetaulukko 2. Avoimet työpaikat toimipaikan henkilöstömäärän mukaan 2014/II - 2015/II**

	Vuosi/Neljännes		Muutos
	2014/II	2015/II	2014/II - 2015/II
Henkilöstömäärä			
Toimipaikat yhteensä	27 800	28 800	1 000
1-4 henkeä	3 600	8 300	4 700
5-9 henkeä	4 100	5 800	1 600
10-49 henkeä	10 300	10 100	-200
50 tai enemmän	9 700	4 600	-5 100

**Liitetaulukko 3. Avoimet työpaikat toimipaikan omistusmuodon mukaan 2014/II - 2015/II**

	Vuosi/Neljännes		Muutos
	2014/II	2015/II	2014/II - 2015/II
Omistusmuoto			
Toimipaikat yhteensä	27 800	28 800	1 000
Yksityinen yritys	18 500	21 800	3 400
Kunta tai kuntayhtymä	3 900	4 500	700
Valtio	600	500	-100
Järjestö, yhdistys tai säätiö	3 700	1 800	-1 900
Jokin muu	1 100	100	-1 000

**Liitetaulukko 4. Avoimet työpaikat toimipaikan sijainnin (suuralue 2012) mukaan 2014/II - 2015/II**

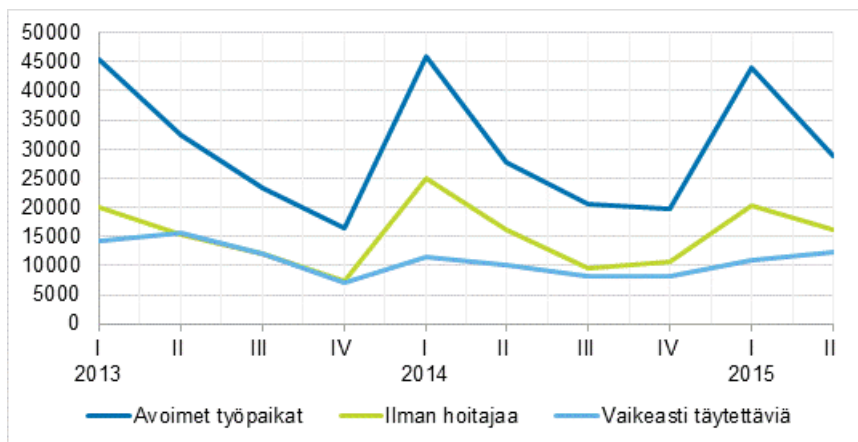
	Vuosi/Neljännes		Muutos
	2014/II	2015/II	2014/II - 2015/II
Suuralue			
Koko maa (ml. Ahvenanmaa)	27 800	28 800	1 000
Helsinki-Uusimaa	11 600	10 100	-1 500
Etelä-Suomi	5 800	5 100	-700
Länsi-Suomi	5 600	8 700	3 200
Pohjois- ja Itä-Suomi	4 700	4 900	100

**Liitetaulukko 5. Avoimet työpaikat toimipaikan toimialan (TOL 2008) mukaan 2014/II - 2015/II**

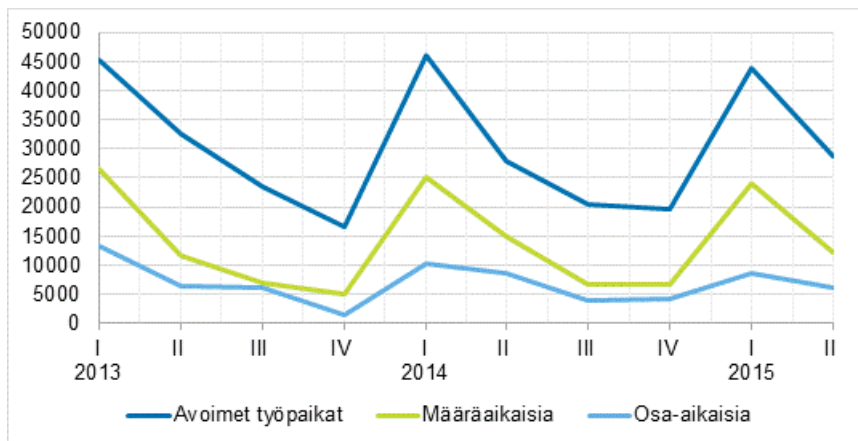
	Vuosi/Neljännes		Muutos 2014/II - 2015/II
	2014/II	2015/II	
Toimiala (TOL 2008)			
Toimialat yhteensä (01-96)	27 800	28 800	1 000
A Maa-, metsä- ja kalatalous (01-03)	0	600	600
B-E Teollisuus, Kaivostoiminta, Muu teollinen toiminta (05-39)	3 000	2 600	-400
F Rakentaminen (41-43)	2 700	4 600	1 900
G-I Kauppa, Kuljetus ja varastointi, Majoitus- ja ravitsemustoiminta (45-56)	5 500	7 100	1 600
J Informaatio ja viestintä (58-63)	1 100	1 800	700
K,L Rahoitus- ja vakuutustoiminta, Kiinteistöalan toiminta (64-68)	1 400	800	-600
M,N Ammatillinen, tieteellinen ja tekninen toiminta, Hallinto- ja tukipalvelutoiminta (69-82)	4 900	3 800	-1 100
O-Q Julkinen hallinto, Koulutus, Terveys- ja sosiaalipalvelut (84-88)	8 400	6 100	-2 200
R,S Muut palvelut (90-96)	700	1 300	600

# Liitekuviot

Liitekuvio 1. Avoimet työpaikat vuosineljänneksittäin



Liitekuvio 2. Avoimet työpaikat työsuhteen tyypin mukaan



# Laatuseloste: Avoimet työpaikat

## 1. Tilastotietojen relevanssi

Avoimet työpaikat -tilasto antaa tietoa työmarkkinoiden kehityksestä ja muutoksesta työnantajan näkökulmasta tarkasteltuna. Tilastointia varten otokseen poimituilla toimipaikoilta kysytään avointen työpaikkojen lukumäärää tietyiltä viiteajankohdalta. **Viiteajankohta** on kunkin vuosineljänneksen viimeisen kuukauden ensimmäinen kalenteripäivä (1.3., 1.6., 1.9., 1.12.). Viiteajankohdan pysyessä vuodesta toiseen samana luodaan joka vuosineljänneksellä tilannekatsaus työn kysynnästä työnantajilta saatuihin vastauksiin perustuen.

**Avoim työpaikka** on joko kokonaan uusi työpaikka tai jo olemassa oleva työpaikka, jolla ei ole hoitajaa. Määritelmän mukaan avoimen työpaikan on oltava haettavissa toimipaikan ulkopuolisille henkilöille ja työnantajan on pitänyt toimia aktiivisesti avoimen paikan täyttämiseksi. Aktiivisia toimenpiteitä ovat esimerkiksi avoimen työpaikan ilmoittaminen työnvälitykseen, muiden ilmoituskanavien tai erilaisten kontaktiverkoston käyttö. Avoimiin työpaikkoihin lasketaan myös ne lähitulevaisuudessa vapautuvat työpaikat, jotka työnantaja on ilmoittanut avoimiksi.

Avoimeksi työpaikaksi ei lasketa työpaikkaa, johon haetaan palkatonta harjoittelijaa, ulkopuolista alihankkijaa tai urakoitsijaa. Avoimeksi työpaikaksi ei myöskään huomioida sellaista työpaikkaa, joka täytetään palkalliselta tai palkattomalta vapaalta palaavalla työntekijällä. Myöskään lyhytaikaisten alle kuukauden kestävien sijaisuuksien ei katsota kuuluvan avoimiin työpaikkoihin.

Tiedonkeruussa on mukana noin 2 500 eri toimipaikkaa joka vuosineljänneksellä. Tiedonkeruun pohjalta muodostetaan kuva koko Suomen avoimista työpaikoista. Toimipaikoista kerätään tietoa henkilöstömäärästä, omistumuodosta, avointen työpaikkojen määrästä ja niiden laadullisista ominaisuuksista eli osa-aikaisuudesta, määräaikaisuudesta ja vaikeasti täytettävyydestä. Lisäksi selvitetään, kuinka moni avoimista työpaikoista on vailla hoitajaa ja kuinka moni näistä vailla hoitajaa olevista työpaikoista täytetään vasta myöhemmin.

Aloite tutkimuksen tekemiseen tuli Euroopan komission työllisyys- ja sosiaaliasioiden pääosastolta sekä Euroopan keskuspankista. Lähtökohta tutkimukselle oli tarve jäsenmaiden väliselle luotettavalle, säännölliselle, ajantasaiselle ja vertailukelpoiselle tiedolle avointen työpaikkojen lukumäärästä sekä niiden rakenteellisista ominaisuuksista. Tilaston laadinta on säädelty Euroopan parlamentin ja neuvoston asetuksella (N:o 453/2008).

## 2. Tilastotutkimuksen menetelmäkuvaus

Tutkimuksen perusjoukkoon kuuluvat Suomessa sijaitsevat yksityisen ja julkisen sektorin toimipaikat, joilla on palkattua henkilöstöä vähintään yhden henkilötyövuoden verran. **Toimipaikaksi** määritellään yhdessä paikassa sijaitseva ja pääasiassa yhdenlaisia tavaroita tai palveluja tuottava yksikkö. Toimialoista edustettuina ovat muut paitsi kotitalouksien toiminta työnantajina, kansainvälisten organisaatioiden ja toimielinten toiminta sekä maanpuolustus.

Tutkimuksen otoskehikkona käytetään Tilastokeskuksen ylläpitämää Yritys- ja toimipaikkarekisteriä, joka sisältää noin 150 000 aktiiviseksi ilmoitettua toimipaikkaa, joissa henkilötyövuosina mitattu palkansaajien lukumäärä on vähintään yksi.

Vuodesta 2013 lähtien tutkimus on toteutettu uudistetulla otosasetelmalla. Otoskehikosta poimitaan vuosiotos systemaattisella satunnaisotannalla ositteittain. Ositteina käytetään toimipaikan henkilöstömäärään perustuvaa kokoluokkaa (1–4, 5–9, 10–49, väh. 50) sekä toimipaikan toimialaryhmää (A, B-E, F, G-I, J, K-L, M-N, O-Q, R-S). Vuosiotokseen poimitaan otoskehikosta noin 10 000 toimipaikkaa siten, että ne jakautuvat kokoluokkiin kiinteillä suhteilla (2 000, 3 000, 3 000, 2 000) ja ne vastaavat kussakin kokoluokassa otoskehikon toimialaositteiden jakaumaa. Otoskehikko on lajiteltu osoitteittain toimipaikan sijainnin mukaisesti, joten vuosiotos on alueellisesti itsepainottuva. Vuosiotos jaetaan neljännesotoksiin satunnaisluvun perusteella. Puolet neljännesotoksen toimipaikoista vaihdetaan uusiin joka vuosi. Yksittäinen

toimipaikka on tutkimuksessa mukana kokoluokasta riippumatta korkeintaan kahtena peräkkäisenä vuotena aina samalla vuosineljänneksellä.

Tiedonkeruu toteutetaan Tilastokeskuksen Tiedonhankinta-yksikköön kuuluvan puhelinhaastattelukeskuksen (CATI) toimesta. Vuoden 2006 ensimmäisestä neljänneksestä alkaen tiedonantajilla on ollut mahdollisuus vastata tutkimukseen myös verkkolomakkeella. Vuonna 2014 kaikista vastaajista 32 prosenttia vastasi verkkolomakkeen kautta. Vuoden 2014 tiedonkeruiden nettovastausaste oli 87 prosenttia.

Toimipaikasta pyritään löytämään tiedonantajaksi henkilö, joka tietää parhaiten kyseisen paikan rekrytoinneista. Henkilöstömäärältään pienemmissä toimipaikoissa tiedonantaja on useimmiten yrittäjä tai johtaja. Suuremmissa toimipaikoissa otetaan yleensä yhteyttä henkilöstöhallintoon. Kyselyyn vastaaminen vie aikaa keskimäärin 5–10 minuuttia, mutta kyselyn keston hajonta on suuri toimipaikkojen toimiala- ja kokoluokkaeroista johtuen. Avoimet työpaikat -tilaston tiedonkeruun yhteydessä kerätään tiedot myös työ- ja elinkeinoministeriön Työvoimapalvelut-tutkimukseen, jota käytetään työvoimahallinnon toiminnan kehittämiseen ja toimipaikkojen rekrytointiongelmien kartoittamiseen.

Tiedonkeruussa saadut tiedot korotetaan ositteittain vastaamaan kehikon toimipaikkojen määrää. Näin muodostetut estimaatit kuvaavat koko Suomen avointen työpaikkojen lukumäärää kunakin viiteajankohtana. Koko maan tilannetta kuvaavien estimaattien lisäksi laaditaan tuloksia myös toimipaikan kokoluokka-, omistusmuoto-, suuralue- ja toimialatasoilla.

### 3. Tietojen oikeellisuus ja tarkkuus

Otostutkimuksen luonteesta johtuen estimaatit sisältävät aina otosasetelmaan liittyvää otantavirhettä. Tämän satunnaisvaihtelun suuruutta arvioidaan estimaattien keskivirheiden avulla. Keskivirheestä lasketaan estimaatille luottamusväli, joka tietyllä todennäköisyydellä sisältää estimoitavan parametrin todellisen arvon. Otostutkimukseen saattaa myös liittyä otosasetelmasta riippumatonta harhaa, joka johtuu esimerkiksi vastauskadosta tai otoskehikon yli- tai alipeitosta.

Vastausaineiston editointi- ja validointivaiheissa havaintoarvot tarkistetaan ja tarvittaessa korjataan osin ohjelmallisesti mutta myös manuaalisesti, jotta tuloksista saataisiin mahdollisimman laadukkaita. Tällä tavalla varmistetaan saatujen vastausten keskinäinen loogisuus ja yhteensopivuus. Selvästi poikkeavien arvojen vaikutusta tuloksiin rajoitetaan pienentämällä kyseiselle vastaukselle määritettyä korotuskerrointa.

Tilaston tulokset eivät ole kausitasoitettuja. Avointen työpaikkojen lukumäärässä on havaittavissa viiteajankohdasta johtuvaa merkittävää vaihtelua, mistä johtuen peräkkäisten vuosineljännten lukumääriä vertaamalla ei voi tehdä johtopäätöksiä työvoiman kysynnän trendistä eikä sen mahdollisista muutoksista. Avointen työpaikkojen trendin kuvaamiseksi on syytä verrata ainoastaan peräkkäisten vuosien vastaavien neljännten estimaatteja toisiinsa.



**Taulukko 1. Esimerkki neljännesvuosiestimaattien tarkkuudesta: Avoimet työpaikat 2015, 1. neljännes**

		Estimaatti	Keskivirhe	95 %:n luottamusvälin pituus	Suhteellinen keskivirhe (%)
Avoimet työpaikat	Yhteensä	43 900	5 300	± 10 300	12,0
Omistusmuoto	Yksityinen yritys	33 100	4 800	± 9 500	14,6
	Kunta tai kuntayhtymä	4 400	900	± 1 700	19,7
	Valtio	400	200	± 400	50,7
	Järjestö, yhdistys tai säätiö	2 200	1 000	± 1 900	44,3
	Jokin muu	3 700	1 600	± 3 100	42,4
Henkilöstömäärä	1–4	13 300	4 400	± 8 500	32,7
	5–9	6 300	1 100	± 2 200	18,1
	10–49	9 100	1 300	± 2 500	13,7
	50 tai enemmän	15 200	2 400	± 4 700	15,8
Suuralue (2012)	Helsinki-Uusimaa	17 100	2 100	± 4 200	12,4
	Etelä-Suomi	7 500	1 600	± 3 200	22,1
	Länsi-Suomi	8 200	2 200	± 4 200	26,3
	Pohjois- ja Itä-Suomi	10 700	4 100	± 8 000	38,2
Toimiala (TOL 2008)	A	100	100	± 100	67,8
	B–E	7 900	2 100	± 4 200	26,8
	F	1 600	300	± 600	20,6
	G–I	11 500	1 700	± 3 300	14,5
	J	2 900	800	± 1 500	26,9
	K, L	600	200	± 400	33,0
	M, N	9 000	3 900	± 7 700	43,9
	O–Q	6 000	1 200	± 2 300	19,8
	R–S	4 200	1 600	± 3 200	38,4

#### 4. Julkaistujen tietojen ajantasaisuus ja oikea-aikaisuus

Avoimet työpaikat -tilaston tulokset julkaistaan neljännesvuosittain noin 45 päivän kuluttua neljänneksen päättymisestä. Ennakkotietoja ei laadita, vaan julkaistavat tiedot ovat lopullisia.

#### 5. Tietojen saatavuus ja läpinäkyvyys/selkeys

Tilastotarkoituksiin kerättävät tiedot ovat viranomaisten toiminnan julkisuudesta annetun lain (621/1999) 24 §:n mukaan salassapidettäviä. Vastausaineistoa käytetään ainoastaan tilastollisiin tarkoituksiin.

Tutkimusaineiston tiedot suojataan Tilastokeskuksen antamien tietosuojamääräysten mukaisesti, eikä tilastotaulukoista käy ilmi yksittäisen toimipaikan antamia vastauksia.

Tilastokeskus voi tilastolain (280/2004) 13 §:n mukaan luovuttaa erillisen käyttölupapäätöksen perusteella tietoja tieteellisiä tutkimuksia ja tilastollisia selvityksiä varten ilman suoran tunnistamisen mahdollistavia tietoja. Tilastolaki kieltää tilastotarkoituksiin kerättyjen tietojen käytön tutkinnassa, valvonnassa, oikeudenkäynnissä, hallinnollisessa päätöksenteossa tai yritystä koskevan asian käsittelyssä.

Tietopalvelu [tyovoimatutkimus@tilastokeskus.fi](mailto:tyovoimatutkimus@tilastokeskus.fi) ja puh. 029 551 2749.

#### 6. Tilastojen vertailukelpoisuus

Avoimet työpaikat -tilastoa on laadittu vuoden 2002 ensimmäisestä neljänneksestä alkaen, mutta tilastotiedot ovat julkisia vasta vuodesta 2003 lähtien.

Vuonna 2006 tiedonantajille annettiin mahdollisuus vastata tutkimukseen puhelinhaastattelun vaihtoehtona myös verkkolomakkeella. Tehdyn menetelmävertailututkimuksen perusteella tilaston aikasarjat ovat vertailukelpoisia tiedonkeruu-uudistuksesta huolimatta.

Vuodesta 2009 alkaen, Eurostatin suosituksesta, avointen työpaikkojen keskimääräinen vuosiestimaatti on laskettu neljännesvuosiestimaattien keskiarvona. Statfin-tietokannan vuosikeskiarvot noudattavat tätä laskentatapaa. Vuotta 2009 edeltäville Avoimet työpaikat -tilaston vuosiestimaateille on laskettu uudet korotuskertoimet yhdistetyn aineiston perusteella. Ero neljännesvuosiestimaattien keskiarvoon on ollut 1–5 prosenttia.

Avoimet työpaikat -tilaston otosasetelma muutettiin tilastovuodesta 2013 alkaen siten, että otoskohteet ja ositteet vastaavat paremmin tiedonkäyttäjien tietotarvetta. Tutkimuksen perusjoukko pysyy tehdyistä muutoksista huolimatta samana, mutta otoskohteiden vaihtuvuutta on nopeutettu ja otannassa huomioidaan toimipaikan kokoluokan ja sijainnin lisäksi myös sen toimiala, joka on keskeisin tiedonkäyttäjien tarvitsema tieto. Toteutetuilla uudistuksilla on merkittävä vaikutus tuloksiin, eikä niitä voi verrata aikaisemmin julkaistuihin tietoihin. Uuteen asetelmaan perustuvia Avoimet työpaikat -tilaston tietoja on julkaistu vuoden 2013 ensimmäisestä neljänneksestä alkaen. Aikaisemmin tuotettuja aikasarjoja ei enää päivitetä.

## 7. Selkeys ja eheys/yhtenäisyys

Tilastokeskuksen otostutkimuksen lisäksi työ- ja elinkeinoministeriö julkaisee rekisteritietoa avointen työpaikkojen määrästä ammattiryhmittäin ja ely-alueittain. Menetelmä-, määritelmä- ja tuotantoeroista johtuen ministeriön ja Tilastokeskuksen julkaisemat tiedot eivät ole vertailukelpoisia. Keskeinen tilastojen välinen ero on siinä, että ministeriön laatimaan Työnvälitystilastoon sisältyvät vain ne avoimet työpaikat, jotka työnantajat ovat ilmoittaneet julkis palveluna tarjottuun työnvälitykseen. Tilastokeskuksen tiedot puolestaan perustuvat otostutkimukseen ja kattavat osittain paitsi työnvälitykseen ilmoitettuja mutta myös ilmoittamatta jätettyjä avoimia työpaikkoja.

Avoimet työpaikat -tilasto ei sisällä kaikkia avoimina olleita työpaikkoja otoskehikon perustana käytetyn Yritys- ja toimipaikkarekisterin rakenteesta ja tiedonkeruumenetelmästä johtuen. Avoimet työpaikat -tilasto ei huomioi kotitaloustyönantajien eikä kansainvälisten organisaatioiden tai toimielinten avoimia työpaikkoja. Lisäksi toimipaikan palkansaajien lukumäärälle asetettu yhden henkilötyövuoden kriteeri ja lyhytaikaisten sijaisuuksien jättäminen pois toimipaikan avoimista työpaikoista johtavat siihen, että osa avoimista työpaikoista voi olla ilmoitettu työnvälitykseen, mutta jää Avoimet työpaikat -tilaston ulkopuolelle.

Avoimet työpaikat -tilasto ei pyri korvaamaan Työnvälitystilastoa. Näitä kahta erilaista tietolähdettä on tarkasteltava toisiaan täydentävinä työn kysynnän mittareina.

### Lisätietoja

Minna Wallenius           029 551 2749  
Vastaava tilastojohtaja:  
Riitta Harala

[tyovoimatutkimus@tilastokeskus.fi](mailto:tyovoimatutkimus@tilastokeskus.fi)  
[www.tilastokeskus.fi](http://www.tilastokeskus.fi)

Lähde: Avoimet työpaikat 2015, 2. neljännes. Tilastokeskus

Asiakaspalaute: [www.tilastokeskus.fi/palaute](http://www.tilastokeskus.fi/palaute)

---

Tietopalvelu ja viestintä, Tilastokeskus  
puh. 029 551 2220  
[www.tilastokeskus.fi](http://www.tilastokeskus.fi)

Julkaisutilaukset, Edita Publishing Oy  
puh. 020 450 05  
[asiakaspalvelu.publishing@edita.fi](mailto:asiakaspalvelu.publishing@edita.fi)  
[www.editapublishing.fi](http://www.editapublishing.fi)

ISSN 1796-0479  
= Suomen virallinen tilasto  
ISSN 1798-2251 (pdf)