

Avoimet työpaikat 2009, 1. vuosineljännes

Avoimia työpaikkoja ensimmäisellä neljänneksellä vähemmän kuin vuosi sitten

Avoimia työpaikkoja oli Tilastokeskuksen mukaan vuoden 2009 ensimmäisellä neljänneksellä 46 100, eli 43 prosenttia vähemmän kuin vuotta aiemmin (80 400). Ensimmäisen neljänneksen mittausajankohta oli 1. maaliskuuta.

Ensimmäisellä neljänneksellä avoimista työpaikoista 28 800 eli 62 prosenttia oli yksityisten yritysten tarjoamia. Avoimet työpaikat vähenivät selvästi koko maassa. Avoimet työpaikat vähenivät maa- ja metsätaloutta lukuun ottamatta kaikilla toimialoilla. Eniten vähennystä oli rakentamisessa (83 prosenttia) ja teollisuudessa (65 prosenttia).

Avoimet työpaikat 2009/I – 2008/I

	Vuosi/Neljännes	
	2009/I	2008/I
Avoimet työpaikat	46 100	80 400
Osa-aikaisia	21 %	18 %
Määräaikaisia	58 %	38 %
Vaikeasti täytettäviä	32 %	44 %

Osa-aikaisten avointen työpaikkojen suhteellinen osuus lisääntyi 3 prosenttiyksikköä ja määräaikaisten 20 prosenttiyksikköä. Työnantajat kohtasivat rekrytointivaikeuksia vähemmän kuin vuosi sitten. Vaikeasti täytettävien työpaikkojen osuus kaikista avoimista työpaikoista laski kahdeksan prosenttiyksikköä 32 prosenttiin. Suuri osa vaikeasti täytettävistä työpaikoista oli terveys- ja sosiaalipalveluiden toimialalla.

Avointen työpaikkojen tilaston toimialoittaiset tiedot julkaistaan nyt ensimmäistä kertaa uudella kansallisella TOL 2008 luokituksella. Uusi luokitus perustuu EU:n toimialaluokitukseen NACE Rev.2 ja se poikkeaa monelta osin vanhasta TOL 2002 -luokituksesta. Tarkemmin eroista on kerrottu Tilastokeskuksen [www-sivuilla: http://tilastokeskus.fi/til/tol2008.html](http://tilastokeskus.fi/til/tol2008.html).

Tilastokeskus on kerännyt tietoja avoimista työpaikoista neljännesvuosittain vuoden 2002 alusta alkaen. Tilasto perustuu otokseen yritysten ja julkisyhteisöjen toimipaikoista. Tiedot kerätään puhelinhaastatteluina ja internetkyselyinä. Tilasto on Euroopan unionin asetuksella säädetty. Tavoitteena on saada ajantasaista ja vertailukelpoista tietoa EU:n jäsenmaiden työmarkkinoiden avoimista työpaikoista sekä niiden rakenteellisista ominaisuuksista.

Sisällys

2009, 1. neljännes	
1.1 Avoimet työpaikat vuosineljänneksittäin 2009/I - 2008/I.....	3
2.1 Avoimet työpaikat toimipaikan henkilöstömäärän mukaan 2009/I - 2008/I.....	3
2.2 Avoimet työpaikat toimipaikan omistusmuodon mukaan 2009/I - 2008/I.....	3
3.1 Avoimet työpaikat lääneittäin 2009/I - 2008/I.....	3
3.2 Avoimet työpaikat toimialoittain 2009/I - 2008/I.....	4
4.1 Osa-aikaiset avoimet työpaikat lääneittäin 2009/I - 2008/I.....	4
4.2 Osa-aikaiset avoimet työpaikat toimialoittain 2009/I - 2008/I.....	4
5.1 Määräaikaiset avoimet työpaikat lääneittäin 2009/I - 2008/I.....	5
5.2 Määräaikaiset avoimet työpaikat toimialoittain 2009/I - 2008/I.....	5
6.1 Vaikeasti täytettävät avoimet työpaikat lääneittäin 2009/I - 2008/I.....	5
6.2 Vaikeasti täytettävät avoimet työpaikat toimialoittain 2009/I - 2008/I.....	6
Kuviot	
1 Avoimet työpaikat vuosineljänneksittäin.....	7
2 Avoimet työpaikat työsuhteen tyypin mukaan.....	7
3 Avoimet työpaikat toimipaikan omistusmuodon mukaan.....	8
4 Avoimet työpaikat toimipaikan koon mukaan.....	8
5 Avoimet työpaikat lääneittäin.....	9
6 Avoimet työpaikat toimialoittain.....	9
Laatuseloste: Avoimet työpaikat.....	10

2009, 1. neljännes

1.1 Avoimet työpaikat vuosineljänneksittäin 2009/I - 2008/I

	Vuosi/Neljännes					Muutos	
	2009/I	2008/IV	2008/III	2008/II	2008/I	2009/I - 2008/I	Muutos (%)
Avoimet työpaikat							
Yhteensä	46 100	27 800	42 100	60 100	80 400	-34 300	-43
Ilman hoitajaa	23 500	15 700	24 500	32 400	40 800	-17 200	-42
Osa-aikaisia	9 900	4 400	7 200	8 200	14 100	-4 300	-30
Määräaikaisia	26 700	10 400	11 200	30 100	30 700	-4 000	-13
Vaikeasti täytettäviä	14 900	12 800	23 200	25 600	35 400	-20 500	-58

2.1 Avoimet työpaikat toimipaikan henkilöstömäärän mukaan 2009/I - 2008/I

	Vuosi/Neljännes					Muutos	
	2009/I	2008/IV	2008/III	2008/II	2008/I	2009/I - 2008/I	Muutos (%)
Henkilöstömäärä							
Yhteensä	46 100	27 800	42 100	60 100	80 400	-34 300	-43
1-4 henkeä	9 600	9 000	7 300	16 700	14 800	-5 200	-35
5-10 henkeä	9 700	4 500	8 200	11 800	14 300	-4 700	-33
11-99 henkeä	16 900	9 300	20 100	24 200	32 300	-15 400	-48
100 tai enemmän	9 900	5 000	6 600	7 300	18 900	-8 900	-47

2.2 Avoimet työpaikat toimipaikan omistusmuodon mukaan 2009/I - 2008/I

	Vuosi/Neljännes					Muutos	
	2009/I	2008/IV	2008/III	2008/II	2008/I	2009/I - 2008/I	Muutos (%)
Työnantaja							
Työnantajat yhteensä	46 100	27 800	42 100	60 100	80 400	-34 300	-43
Yksityinen yritys	28 800	17 900	29 300	37 200	58 500	-29 700	-51
Kunta tai kuntayhtymä	12 500	5 500	9 100	15 000	15 800	-3 300	-21
Valtio	1 300	1 100	1 200	2 600	1 100	200	14
Järjestö, yhdistys tai säätiö	2 100	1 900	1 300	2 700	2 900	-800	-27
Jokin muu	1 400	1 500	1 100	2 600	2 100	-700	-32

3.1 Avoimet työpaikat lääneittäin 2009/I - 2008/I

	Vuosi/Neljännes					Muutos	
	2009/I	2008/IV	2008/III	2008/II	2008/I	2009/I - 2008/I	Muutos (%)
Lääni							
Yhteensä	46 100	27 800	42 100	60 100	80 400	-34 300	-43
Uusimaa	21 900	9 600	17 000	18 300	32 900	-11 100	-34
Etelä-Suomi (pl. Uusimaa)	4 000	2 700	3 700	8 500	9 100	-5 000	-56
Länsi-Suomi	13 700	9 700	14 700	20 500	25 000	-11 300	-45
Itä-Suomi	3 500	2 000	2 700	5 200	7 500	-4 100	-54
Oulu + Lappi	3 000	3 800	4 000	7 700	5 800	-2 800	-48

3.2 Avoimet työpaikat toimialoittain 2009/I - 2008/I

	Vuosi/Neljännes					Muutos		Muutos (%)	
	2009/I	2008/IV	2008/III	2008/II	2008/I	2009/I - 2008/I	2009/I - 2008/I		
Toimiala (TOL 2008)									
Yhteensä	46 100	27 800	42 100	60 100	80 400	-34 300		-43	
Maa-, metsä- ja kalatalous (A)	1 600	1 000	600	1 300	500	1 100		..	
Teollisuus; Kaivostoiminta; Muu teollinen toiminta (B-E)	6 200	1 800	6 200	7 500	17 800	-11 600		-65	
Rakentaminen (F)	900	1 000	2 100	6 800	5 400	-4 500		-83	
Kauppa; Kuljetus ja varastointi; Majoitus- ja ravitsemustoiminta (G-I)	11 500	7 700	10 300	14 500	18 900	-7 300		-39	
Informaatio ja viestintä (J)	2 400	1 100	2 900	1 200	3 400	-1 000		-29	
Rahoitus- ja vakuutustoiminta; Kiinteistöalan toiminta (K,L)	1 000	1 500	700	2 300	1 700	-800		-44	
Ammatillinen, tieteellinen ja tekninen toiminta; Hallinto- ja tukipalvelutoiminta (M,N)	6 300	3 600	7 900	5 900	11 400	-5 100		-45	
Julkinen hallinto; Koulutus; Terveys- ja sosiaalipalvelut (O-Q)	13 500	7 400	10 000	17 200	18 000	-4 400		-25	
Muut palvelut (R-T)	2 600	2 700	1 500	3 400	3 200	-700		-20	

4.1 Osa-aikaiset avoimet työpaikat lääneittäin 2009/I - 2008/I

	Vuosi/Neljännes					Muutos		Muutos (%)	
	2009/I	2008/IV	2008/III	2008/II	2008/I	2009/I - 2008/I	2009/I - 2008/I		
Lääni									
Yhteensä	9 900	4 400	7 200	8 200	14 100	-4 300		-30	
Uusimaa	3 600	800	2 800	2 900	3 200	400		13	
Etelä-Suomi (pl. Uusimaa)	1 200	500	400	600	2 000	-800		-39	
Länsi-Suomi	3 200	1 300	2 800	2 700	5 300	-2 200		-40	
Itä-Suomi	1 400	300	400	800	1 500	-100		-7	
Oulu + Lappi	500	1 400	800	1 200	2 200	-1 700		-78	

4.2 Osa-aikaiset avoimet työpaikat toimialoittain 2009/I - 2008/I

	Vuosi/Neljännes					Muutos		Muutos (%)	
	2009/I	2008/IV	2008/III	2008/II	2008/I	2009/I - 2008/I	2009/I - 2008/I		
Toimiala (TOL 2008)									
Yhteensä	9 900	4 400	7 200	8 200	14 100	-4 300		-30	
Maa-, metsä- ja kalatalous (A)	500	0	0	400	100	400		..	
Teollisuus; Kaivostoiminta; Muu teollinen toiminta (B-E)	1 500	100	200	800	1 600	-100		-6	
Rakentaminen (F)	100	0	100	100	300	-200		-73	
Kauppa; Kuljetus ja varastointi; Majoitus- ja ravitsemustoiminta (G-I)	3 300	1 800	2 200	3 800	6 000	-2 700		-45	
Informaatio ja viestintä (J)	100	0	1 000	100	100	0		4	
Rahoitus- ja vakuutustoiminta; Kiinteistöalan toiminta (K,L)	200	100	0	100	200	-100		-26	
Ammatillinen, tieteellinen ja tekninen toiminta; Hallinto- ja tukipalvelutoiminta (M,N)	1 600	900	1 800	400	2 000	-400		-22	
Julkinen hallinto; Koulutus; Terveys- ja sosiaalipalvelut (O-Q)	2 100	700	1 300	2 000	3 300	-1 200		-36	
Muut palvelut (R-T)	500	800	600	400	600	-100		-19	

5.1 Määräaikaiset avoimet työpaikat lääneittäin 2009/I - 2008/I

	Vuosi/Neljännes					Muutos		Muutos (%)	
	2009/I	2008/IV	2008/III	2008/II	2008/I	2009/I - 2008/I	2009/I - 2008/I		
Lääni									
Yhteensä	26 700	10 400	11 200	30 100	30 700	-4 000		-13	
Uusimaa	10 500	1 700	4 900	7 300	9 600	900		9	
Etelä-Suomi (pl. Uusimaa)	2 700	1 500	900	3 500	3 600	-900		-25	
Länsi-Suomi	9 600	3 700	3 300	11 000	11 300	-1 800		-15	
Itä-Suomi	2 200	900	900	2 700	3 600	-1 400		-40	
Oulu + Lappi	1 700	2 500	1 200	5 500	2 600	-900		-33	

5.2 Määräaikaiset avoimet työpaikat toimialoittain 2009/I - 2008/I

	Vuosi/Neljännes					Muutos		Muutos (%)	
	2009/I	2008/IV	2008/III	2008/II	2008/I	2009/I - 2008/I	2009/I - 2008/I		
Toimiala (TOL 2008)									
Yhteensä	26 700	10 400	11 200	30 100	30 700	-4 000		-13	
Maa-, metsä- ja kalatalous (A)	1 600	600	100	700	300	1 300		..	
Teollisuus; Kaivostoiminta; Muu teollinen toiminta (B-E)	5 300	800	800	2 400	8 900	-3 600		-41	
Rakentaminen (F)	400	200	500	3 400	1 200	-800		-68	
Kauppa; Kuljetus ja varastointi; Majoitus- ja ravitsemustoiminta (G-I)	6 200	2 600	1 900	6 600	6 600	-400		-6	
Informaatio ja viestintä (J)	1 000	100	1 100	700	200	800		..	
Rahoitus- ja vakuutustoiminta; Kiinteistöalan toiminta (K,L)	700	100	100	1 200	600	0		1	
Ammatillinen, tieteellinen ja tekninen toiminta; Hallinto- ja tukipalvelutoiminta (M,N)	3 000	1 200	1 400	2 100	4 100	-1 000		-26	
Julkinen hallinto; Koulutus; Terveys- ja sosiaalipalvelut (O-Q)	6 500	4 000	4 600	10 000	7 300	-800		-12	
Muut palvelut (R-T)	2 100	1 000	800	2 900	1 500	600		41	

6.1 Vaikeasti täytettävät avoimet työpaikat lääneittäin 2009/I - 2008/I

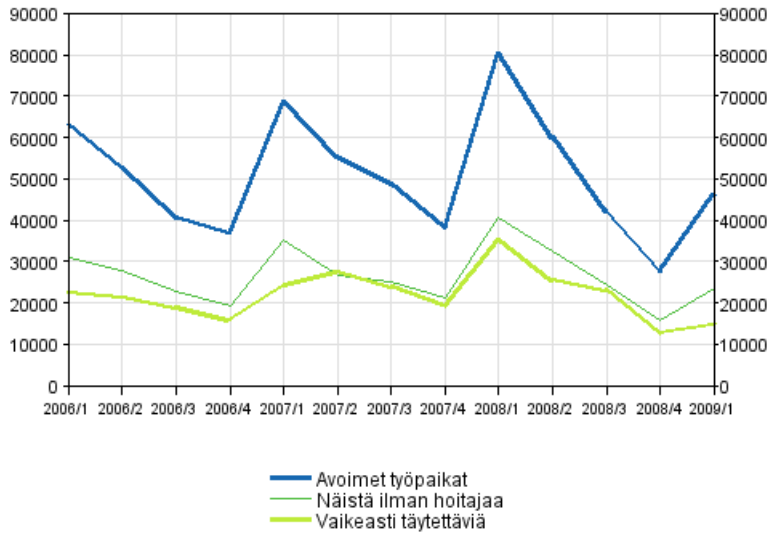
	Vuosi/Neljännes					Muutos		Muutos (%)	
	2009/I	2008/IV	2008/III	2008/II	2008/I	2009/I - 2008/I	2009/I - 2008/I		
Lääni									
Yhteensä	14 900	12 800	23 200	25 600	35 400	-20 500		-58	
Uusimaa	8 400	5 200	9 200	7 600	14 800	-6 500		-44	
Etelä-Suomi (pl. Uusimaa)	800	1 300	1 800	4 000	3 300	-2 500		-77	
Länsi-Suomi	3 500	4 300	8 700	8 400	12 900	-9 400		-73	
Itä-Suomi	1 200	500	1 600	3 500	2 800	-1 600		-57	
Oulu + Lappi	1 100	1 600	1 900	2 000	1 500	-400		-29	

6.2 Vaikeasti täytettävät avoimet työpaikat toimialoittain 2009/I - 2008/I

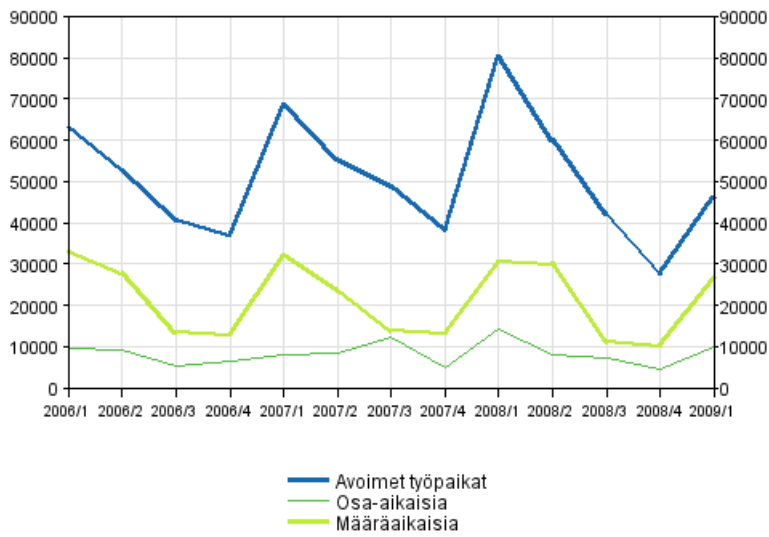
	Vuosi/Neljännes					Muutos	
	2009/I	2008/IV	2008/III	2008/II	2008/I	2009/I - 2008/I	Muutos (%) 2009/I - 2008/I
Toimiala (TOL 2008)							
Yhteensä	14 900	12 800	23 200	25 600	35 400	-20 500	-58
Maa-, metsä- ja kalatalous (A)	100	300	300	1 100	300	-200	-56
Teollisuus; Kaivostoiminta; Muu teollinen toiminta (B-E)	600	600	4 200	4 000	4 800	-4 300	-88
Rakentaminen (F)	400	600	1 700	3 100	3 500	-3 000	-88
Kauppa; Kuljetus ja varastointi; Majoitus- ja ravitsemustoiminta (G-I)	3 300	4 000	5 800	6 500	8 800	-5 400	-62
Informaatio ja viestintä (J)	400	300	1 500	800	1 900	-1 500	-78
Rahoitus- ja vakuutustoiminta; Kiinteistöalan toiminta (K,L)	400	800	200	600	700	-300	-49
Ammatillinen, tieteellinen ja tekninen toiminta; Hallinto- ja tukipalvelutoiminta (M,N)	2 500	1 800	3 900	2 400	5 300	-2 800	-53
Julkinen hallinto; Koulutus; Terveys- ja sosiaalipalvelut (O-Q)	7 000	2 900	5 200	6 600	8 100	-1 100	-14
Muut palvelut (R-T)	200	1 400	400	400	2 100	-1 800	-89

Kuviot

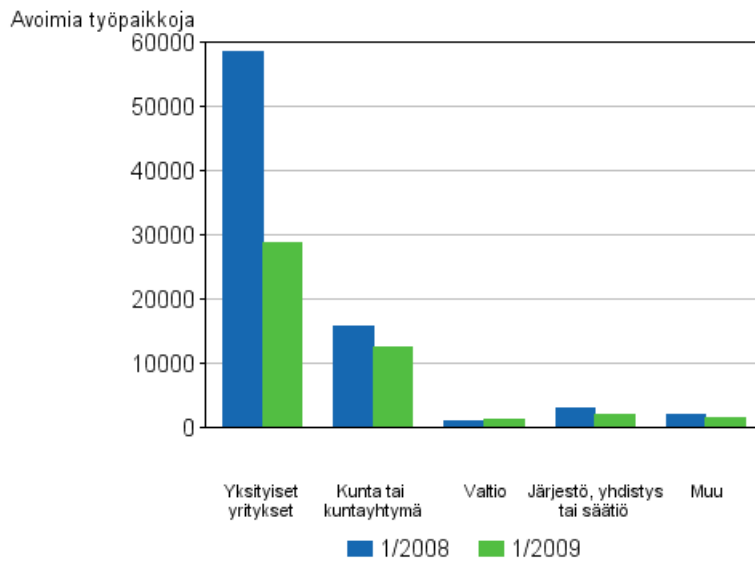
1 Avoimet työpaikat vuosineljänneksittäin



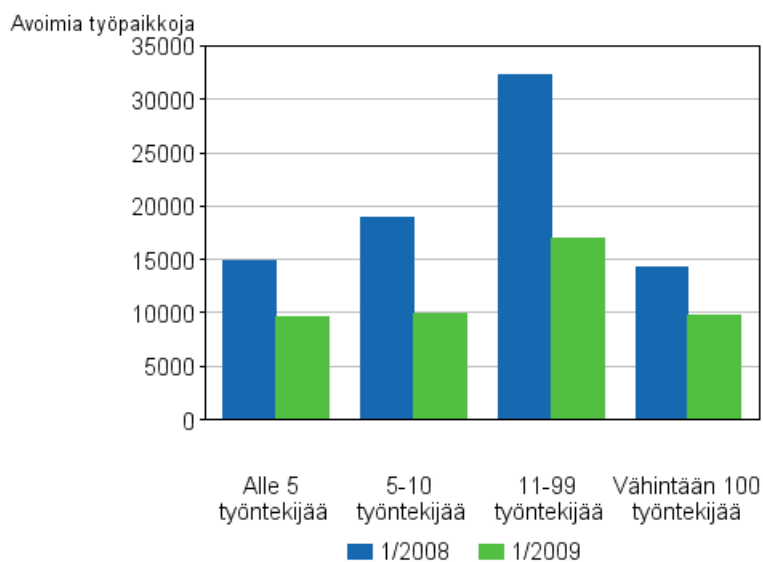
2 Avoimet työpaikat työsuhteen tyypin mukaan



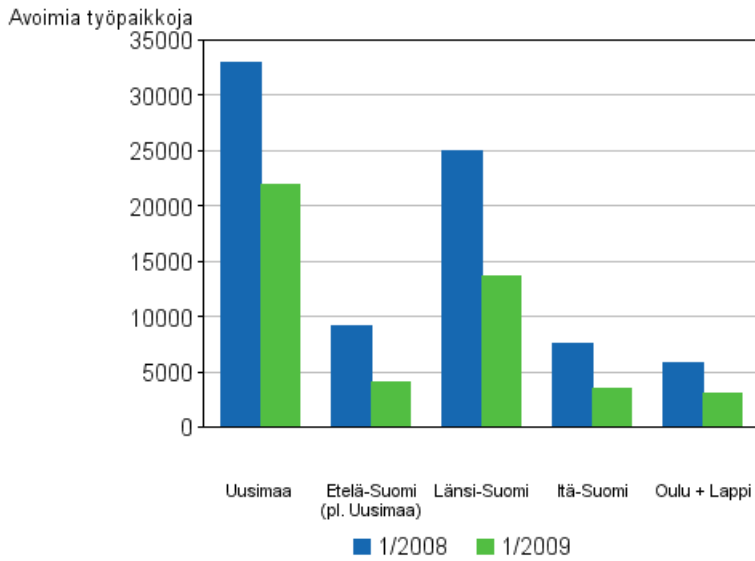
3 Avoimet työpaikat toimipaikan omistusmuodon mukaan



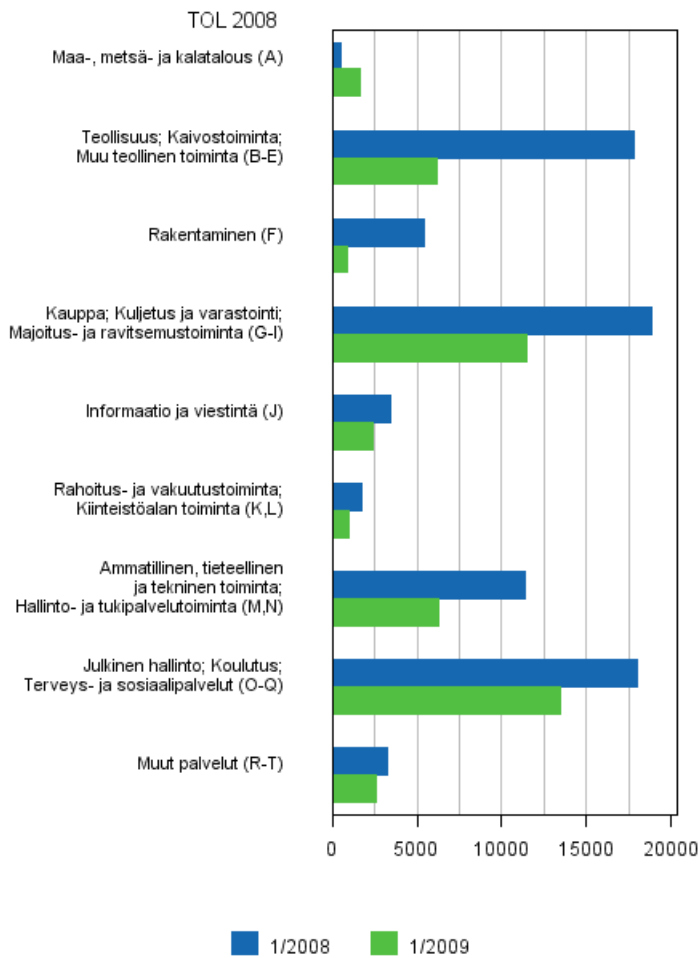
4 Avoimet työpaikat toimipaikan koon mukaan



5 Avoimet työpaikat lääneittäin



6 Avoimet työpaikat toimialoittain



Laatuseloste: Avoimet työpaikat

1. Tilastotietojen relevanssi

Avointen työpaikkojen tilasto perustuu otostutkimukseen, jonka avulla saadaan neljännesvuosittaista ja vuosittaista tietoja avoimista työpaikoista Suomessa. Avoimet työpaikat kuvaavat työvoiman kysyntää ja niiden määränmuutokset suhdannekehitystä työnantajien näkökulmasta. Lisäksi tutkimuksen avulla voidaan seurata työnantajien kokemia rekrytointivaikeuksia sekä työvoimapulan esiintymistä.

Avoim työpaikka voi olla joko kokonaan uusi työpaikka tai jo olemassa oleva työpaikka, jolla ei ole hoitajaa. Lisäksi avoimiin työpaikkoihin lasketaan ne lähitulevaisuudessa vapautuvat työpaikat, jotka työnantaja on ilmoittanut avoimiksi. Avoim työpaikka on täytettävä kolmen kuukauden kuluessa, paikka on oltava haettavissa myös toimipaikan ulkopuolisille ja työnantajan on pitänyt toimia aktiivisesti sopivan työntekijän löytämiseksi. Aktiivisia toimenpiteitä ovat mm. avoimen työpaikan ilmoittaminen työvoimatoimistoon, internet- ja lehti-ilmoittelu, sekä kontaktiverkoston käyttö. Toimipaikan avoimiin työpaikkoihin ei lasketa sellaisia työpaikkoja, joihin otetaan palkaton harjoittelija tai esimerkiksi ulkopuolinen alihankkija tai urakoitsija. Avoimia työpaikkoja eivät myöskään ole ne työpaikat, jotka täytetään palkalliselta tai palkattomalta vapaalta palaavalla työntekijällä. Myöskään lyhytaikaisia alle kuukauden kestäviä sijaisuuksia ei lasketa toimipaikan avoimiin työpaikkoihin.

Tutkimuksen avulla kerättävien tietojen **viiteajankohta** on kunkin vuosineljänneksen viimeisen kuukauden ensimmäinen kalenteripäivä. Näin ollen tutkimuksen avulla saadaan tilannekatsaus työmarkkinoiden avoimista työpaikoista neljästi vuodessa viitepäivien ollessa maaliskuun, kesäkuun, syyskuun ja joulukuun ensimmäinen päivä.

Toimipaikoista kerättävät tiedot käsittelevät toimipaikan omistusmuotoa ja henkilöstömäärää sekä avointen työpaikkojen lukumäärää viiteajankohtana. Avoimena olevista työpaikoista tiedustellaan lisäksi laadullisia ominaisuuksia kuten osa-aikaisuutta ja määräaikaisuutta. Kiinnostuneita ollaan myös siitä, kuinka moni avoimista työpaikoista on vailla hoitajaa ja kuinka moni näistä vailla hoitajaa olevista työpaikoista aiotaan täyttää vasta myöhemmin. Työvoimapulan selvittämiseksi kysytään myös, kuinka monen viiteajankohtana avoimena olleen työpaikan täyttämässä toimipaikalla on ollut vaikeuksia.

Toimipaikoista kerättävät tiedot käsittelevät toimipaikan omistusmuotoa ja henkilöstömäärää sekä avointen työpaikkojen lukumäärää viiteajankohtana. Avoimena olevista työpaikoista tiedustellaan lisäksi laadullisia ominaisuuksia kuten osa-aikaisuutta ja määräaikaisuutta. Kiinnostuneita ollaan myös siitä, kuinka moni avoimista työpaikoista on vailla hoitajaa ja kuinka moni näistä vailla hoitajaa olevista työpaikoista aiotaan täyttää vasta myöhemmin. Työvoimapulan selvittämiseksi kysytään myös, kuinka monen viiteajankohtana avoimena olleen työpaikan täyttämässä toimipaikalla on ollut vaikeuksia.

Neljännesvuosittain on haastateltavana noin 2 500 toimipaikkaa, joilta tiedustellaan viiteajankohdan avointen työpaikkojen määrää ja niiden ominaisuuksia. Haastattelujen pohjalta luodaan kuva koko Suomen avoimista työpaikoista. Aloite tutkimuksen tekemiseksi on lähtöisin Euroopan unionin komission työllisyys- ja sosiaaliasian osastolta sekä Euroopan keskuspankista. Avointen työpaikkojen tilasto perustuu EU neuvoston ja parlamentin asetukseen 453/2008. Tavoite on saada luotettavaa, säännöllistä, ajantasaista ja vertailukelpoista tietoa jäsenmaiden työmarkkinoiden avoimista työpaikoista sekä niiden rakenteellisista ominaisuuksista.

2. Tilastotutkimuksen menetelmäkuvaus

Tutkimus suoritetaan otantatutkimuksena ja tutkimuksen perusjoukkoon kuuluvat Suomessa (ml. Ahvenanmaa) sijaitsevat toimipaikat. Toimipaikka on joko yksityisen yrityksen tai julkisen sektorin omistama, yhdessä paikassa sijaitseva ja pääasiassa yhdenlaisia tavaroita tai palveluja tuottava yksikkö. Toimialoista edustettuina ovat kaikki.

Otoksen poiminnassa kehikkona toimii Tilastokeskuksen yritys- ja toimipaikkarekisteri, joka sisältää noin 150 000 aktiivista toimipaikkaa, joissa henkilötyövuosina mitattu palkansaajien lukumäärä on vähintään yksi. Kehikosta on rajattu pois puolustusvoimien toimipaikat.

Otoskoko on noin 10 000 toimipaikkaa vuodessa jakautuen tasaisesti eri vuosineljänneksille. Otantamenetelmä on ositettu satunnaisotanta ja ositusmuuttujina käytetään toimipaikan kokoa sekä alueellista sijaintia. Ositekoot kiintiöidään Bankierin allokointimenetelmän avulla. Kiintiöinnissä hyödynnetään toimipaikkojen liikevaihdon hajonnan suuruutta sekä yhteenlaskettua henkilöstömäärää kussakin ositteessa.

Henkilöstömäärältään suurimmat toimipaikat (>100) on jaettu eri vuosineljänneksille siten, että ne tulevat kaikki mukaan tutkimukseen kerran vuodessa. Henkilöstömäärältään pienempien toimipaikkojen osalta hyödynnetään rotatoivaa paneeliasetelmaa, jossa osa edellisen vuoden toimipaikoista vapautetaan. Yksittäinen alle 100 henkilön toimipaikka voi olla mukana tutkimuksessa yhtäjaksoisesti enintään neljä kertaa vuoden välein, minkä jälkeen se korvataan uudella kohteella.

Tiedot kunkin vuosineljänneksen noin 2500 otostoimipaikasta kerätään Tilastokeskuksen puhelinhaastatteluyksikössä (CATI-keskuksessa). Lisäksi vuoden 2006 ensimmäisestä neljänneksestä alkaen on tutkimuskohteille annettu mahdollisuus vastata haastatteluun myös web-lomakkeen avulla. Vuonna 2008 web-lomakkeella haastateltuja oli noin 30 prosenttia kaikista tutkimuskohteista.

Toimipaikasta pyritään haastattelemaan henkilöä, joka tietää parhaiten kyseisen toimipaikan rekrytoinneista. Henkilöstömäärältään pienemmissä toimipaikoissa kyseinen henkilö on useimmiten yrittäjä/johtaja ja suuremmissa toimipaikoissa joudutaan yleensä ottamaan yhteyttä johonkin henkilöstöhallinnon työntekijään. Haastattelu on kestoltaan lyhyt ja saman haastattelun yhteydessä kerätään tiedot myös työministeriön Työvoimapalvelut-tutkimukseen.

Saatu otos painotetaan siten, että estimoidut tulokset kuvaavat koko Suomen avointen työpaikkojen lukumäärää kunakin viiteajankohtana. Otoksen avulla estimoidaan sekä avointen työpaikkojen kokonaislukumäärät että työpaikkojen määrään suhteutetut avointen työpaikkojen astetta kuvaavat suhdeluvut. Koko maan tilannetta kuvaavien tulosten lisäksi lukuja estimoidaan myös eri alue-, yritys- ja toimialatasoilla.

3. Tietojen oikeellisuus ja tarkkuus

Otantatutkimuksen luonteesta johtuen saadut tulokset sisältävät otanta-asetelmasta johtuvaa otantavirhettä. Tämän otostutkimuksissa esiintyvän satunnaisvaihtelun suuruutta voidaan arvioida estimaattien keskivirheiden kautta. Keskivirheen avulla voidaan tutkimuksen kullekin tulosluvulle laskea luottamusväli, joka tietyllä todennäköisyydellä peittää estimoitavan parametrin todellisen arvon. Keskivirheet raportoidaan ainakin tärkeimpien estimaattien osalta. Lisäksi otantatutkimuksissa saattaa esiintyä otanta-asetelmasta riippumatonta harhaa johtuen esimerkiksi vastauskadosta tai otoskehikon yli- tai alipeitosta, jonka eliminoimiseksi painotus- ja estimointimenetelmiä kehitetään sekä käytettyä otoskehikkoa päivitetään säännöllisesti.

Myös kerätyn aineiston editointivaiheessa tehdään joitakin laadunparannustoimenpiteitä. Aineiston havaintoarvot tarkastetaan ja korjataan mahdollisimman oikeiksi. Myös yksittäisten arvojen keskinäinen loogisuus ja yhteensopivuus tarkistetaan. Tässä vaiheessa myös joitakin puuttuvia arvoja imputoidaan käyttäen hyväksi aineiston muiden samankaltaisten toimipaikkojen antamia tietoja. Lisäksi selvästi poikkeavien arvojen vaikutusta estimoitaviin lukumääriin rajoitetaan pienentämällä niiden painoa.

Esitettävät tulokset eivät ole kausitasoitettuja. Työmarkkinoiden avointen työpaikkojen lukumäärässä on kuitenkin havaittavissa vuodenajasta johtuvaa vaihtelua, mistä johtuen peräkkäisten vuosineljännesten lukuja vertaamalla ei voida tehdä johtopäätöksiä työvoiman kysynnän trendistä eikä sen mahdollisista muutoksista. Avointen työpaikkojen trendin kuvaamiseksi tutkimuksen alkuvaiheessa on syytä verrata peräkkäisten vuosien vastaavien neljännesten estimaatteja toisiinsa. Myöhemmin aikasarjan pidentyessä on mahdollista käyttää myös tilastollisia kausitasoitusmenetelmiä.

Taulukko 1. Esimerkki neljännesvuosiestimaattien tarkkuudesta: Avoimet työpaikat 2009, 1. neljännes

		Estimaatti	95 %:n luottamusväli	Keskivirhe	Suhteellinen keskivirhe (%)
Avoimet työpaikat	Yhteensä	46 100	± 7 700	3 900	8,5
Työnantaja	Yksityinen yritys	28 800	± 6 600	3 400	11,7
	Kunta tai kuntayhtymä	12 500	± 3 900	2 000	16,1
	Valtio	1 300	± 900	500	35,6
	Järjestö, yhdistys tai säätiö	2 100	± 1 200	600	29,5
	Jokin muu	1 400	± 900	500	31,7
	Henkilöstömäärä	Alle 5	9 600	± 3 900	2 000
	5 - 10	9 700	± 4 200	2 100	22,2
	11 - 99	16 900	± 3 200	1 600	9,6
	Vähintään 100	9 900	± 4 000	2 000	20,6
Lääni	Uusimaa	21 900	± 6 000	3 100	14,0
	Etelä-Suomi (pl. Uusimaa)	4 000	± 2 100	1 000	26,0
	Länsi-Suomi	13 700	± 3 900	2 000	14,5
	Itä-Suomi	3 500	± 1 400	700	20,6
	Oulu + Lappi	3 000	± 1 200	600	20,7
Toimiala (TOL 2008)	A	1 600	± 2 500	1 300	78,4
	B - E	6 200	± 3 600	1 900	29,8
	F	900	± 600	300	32,6
	G - I	11 500	± 4 000	2 000	17,5
	J	2 400	± 1 800	900	38,2
	K, L	1 000	± 600	300	33,0
	M, N	6 300	± 2 800	1 400	23,0
	O - Q	13 500	± 3 800	1 900	14,4
	R - T	2 600	± 1 400	700	27,2

Taulukko 2. Esimerkki vuosiestimaattien tarkkuudesta: Avoimet työpaikat 2008

		Estimaatti	95 %:n luottamusväli	Keskivirhe	Suhteellinen keskivirhe (%)
Avoimet työpaikat	Yhteensä	50 500	± 2 700	1 400	2,8
Työnantaja	Yksityinen yritys	34 800	± 2 400	1 200	3,5
	Kunta tai kuntayhtymä	10 600	± 1 200	600	5,7
	Valtio	1 100	± 200	100	10,6
	Järjestö, yhdistys tai säätiö	2 600	± 1 000	500	18,1
Henkilöstömäärä	Alle 5	9 100	± 1 800	900	10,0
	5 - 10	9 200	± 1 200	600	6,9
	11 - 99	21 100	± 1 600	800	3,7
	Vähintään 100	11 100	± 800	400	3,6
Lääni	Uusimaa	17 400	± 1 800	900	5,3
	Etelä-Suomi (pl. Uusimaa)	6 400	± 1 000	500	8,0
	Länsi-Suomi	17 100	± 1 600	800	4,6
	Itä-Suomi	4 200	± 600	300	7,9
	Oulu+Lappi	5 400	± 800	400	8,0
Toimiala (TOL 2002)	A - B	600	± 400	200	28,9
	C - E	9 800	± 1 200	600	5,8
	F	4 200	± 1 000	500	11,4
	G - I	11 500	± 1 400	700	6,0
	J - K	8 100	± 1 200	600	7,6
	L - O, Q	16 200	± 1 800	900	5,3

4. Julkaistujen tietojen ajantasaisuus ja oikea-aikaisuus

Avointen työpaikkojen tilaston tuloksia julkaistaan neljännesvuosittain. Julkaistavat tiedot ovat lopullisia. Tiedot julkaistaan noin viiden viikon kuluttua neljänneksen päättymisestä.

5. Tietojen saatavuus ja läpinäkyvyys/selkeys

Avointen työpaikkojen tilaston tulokset julkaistaan Suomen virallisen tilaston Työmarkkinat-sarjassa.

Avointen työpaikkojen tutkimusaineistoa ei luovuteta tunnistettavassa muodossa Tilastokeskuksen ulkopuolelle (Tilastolaki 280/2004). Aineiston luovuttaminen on mahdollista ainoastaan erillisen käyttölupapäätöksen perusteella ja tunnistetiedot poistettuna tieteellistä tutkimusta ja tilastollisia selvityksiä varten. Avointen työpaikkojen tutkimuksen tiedot suojataan Tilastokeskuksen tietosuojajohtajassa määritellyn suojausluokan mukaan.

http://tilastokeskus.fi/meta/rekisteriselosteet/rekisteriseloste_avointentyopaikkojentutkimus.html

Tietopalvelu tyovoimatutkimus@tilastokeskus.fi ja puh. (09) 1734 3225.

6. Tilastojen vertailukelpoisuus

Neljännesvuosittainen Avointen työpaikkojen tutkimusta on tehty vuoden 2002 ensimmäisestä neljänneksestä alkaen. Tilasto on vertailukelpoinen alkaen vuodesta 2003.

Vuonna 2006 tiedonantajille annettiin mahdollisuus vastata tutkimukseen puhelinhaastattelun rinnalla myös web-lomakkeella. Tehdyn menetelmävertailututkimuksen perusteella tilaston aikasarjat ovat vertailukelpoisia tiedonkeruu-uudistuksesta huolimatta.

7. Selkeys ja eheys/yhtenäisyys

Myös työministeriö julkaisee avointen työpaikkojen tilastoa Suomessa. Menetelmä-, määritelmä- ja tuotantoeroista johtuen työministeriön ja Tilastokeskuksen avointen työpaikkojen lukumäärät eivät ole vertailukelpoisia. Keskeinen ero tilastojen välillä on, että työministeriön työnvälitystilastoon sisältyvät vain ne avoimet työpaikat, jotka työnantajat ovat ilmoittaneet työvoimatoimistoihin. Tilastokeskuksen luvut puolestaan perustuvat otantatutkimukseen ja kattavat sekä työvoimatoimistoihin ilmoitetut että ilmoittamatta jätetyt avoimet työpaikat. Toisaalta yritys- ja toimipaikkarekisterin rakenteesta ja tiedonkeruumenetelmästä johtuen eivät Tilastokeskuksenkaan luvut ole täysin kattavia. Tutkimus ei kata maanpuolustuksen tai yksityisten työnantajakotitalouksien avoimia työpaikkoja. Lisäksi toimipaikan palkansaajien lukumäärälle asetettu yhden henkilötyövuoden kriteeri ja lyhytaikaisten sijaisuuksien jättäminen pois toimipaikan avoimista työpaikoista johtavat siihen, että osa avoimista työpaikoista voi olla ilmoitettu työvoimatoimistoihin, vaikkakin Tilastokeskuksen tutkimuksen ulottumattomissa. Tilastokeskuksen avointen työpaikkojen tutkimus ei siten pyri korvaamaan työministeriön avointen työpaikkojen tilastoa ja näitä kahta tilastoa onkin tarkasteltava lähinnä toisiaan täydentävinä työvoiman kysynnän mittareina.

Suomen virallinen tilasto
Finlands officiella statistik
Official Statistics of Finland

Työmarkkinat 2009

Lisätietoja

Juha Martikainen (09) 1734 3225
Vastaava tilastojohtaja:
Riitta Harala

juha.martikainen@tilastokeskus.fi

www.tilastokeskus.fi

Asiakaspalaute: www.tilastokeskus.fi/palaute

Tilastokeskus, myyntipalvelu
PL 4C
00022 TILASTOKESKUS
puh. (09) 1734 2011
faksi (09) 1734 2500
myynti@tilastokeskus.fi
www.tilastokeskus.fi

ISSN 1796-0479
= Suomen virallinen tilasto
ISSN 1798-2251 (pdf)