

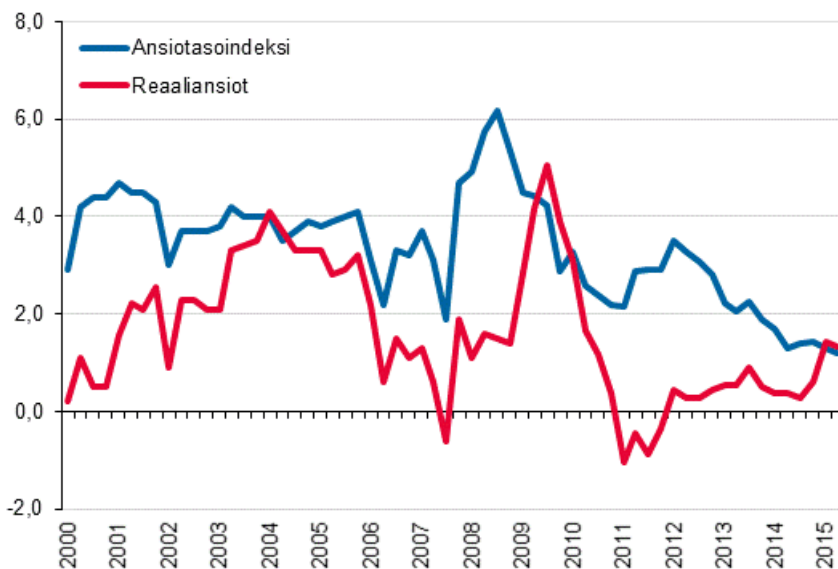
Ansiotasoindeksi

2015, 2. vuosineljännes

Palkansaajien ansiot nousivat huhti–kesäkuussa 1,2 prosenttia

Palkansaajien nimellisansiot nousivat Tilastokeskuksen ennakkotietojen mukaan vuoden 2015 huhti–kesäkuussa 1,2 prosenttia edellisen vuoden vastaavaan ajankohtaan verrattuna. Reaaliensiot nousivat 1,3 prosenttia edellisen vuoden toiseen neljännekseen verrattuna. Reaaliensioden nousuun vaikutti kuluttajahintojen lasku. Inflaatio oli negatiivinen huhti–kesäkuussa 2015.

Ansiotasoindeksi ja reaaliensiot 2000/1–2015/2, vuosimuutosprosentti



Palkansaajien nimellisansiot kohosivat vuoden 2014 huhti–kesäkuusta vuoden 2015 vastaavaan ajanjaksoon yksityisellä sektorilla 1,2 prosenttia, valtiolla 1,7 prosenttia ja kuntasektorilla 1,0 prosenttia.

Palkansaajien säännölliset ansiot nousivat huhti–kesäkuussa 1,2 prosenttia

Palkansaajien säännölliset ansiot nousivat Tilastokeskuksen ennakkotietojen mukaan vuoden 2015 huhti–kesäkuussa 1,2 prosenttia edellisen vuoden vastaavaan ajankohtaan verrattuna. Yksityisellä sektorilla kasvua oli 1,2 prosenttia, valtiolla 1,7 prosenttia ja kuntasektorilla 1,0 prosenttia.

Palkansaajien säännöllisillä ansioilla tarkoitetaan säännöllisen työajan ansioita ilman tulospalkkioita ja muita epäsäännöllisesti maksettavia kertaeriä.

Toteutunut ansiokehitys vaihtelee toimialoittain

Vuoden 2014 tiedot perustuvat toteutuneeseen ansiokehitykseen. Kun tarkastellaan koko vuoden 2014 ansiokehitystä toimialoittain, hallinto- ja tukipalvelutoiminnan toimialalla ansiot nousivat 2,8 prosenttia. Tähän vaikutti ansioiden nousu vuokraus- ja leasingtoiminnassa. Kaupan toimialalla nousua oli 2,5 prosenttia. Tähän vaikutti etenkin tukku- ja vähittäiskaupan ansioiden kehitys. Vuonna 2014 ansiot laskivat kiinteistöalan toimialalla (-0,1 prosenttia).

Ennakkotietojen mukaan palkansaajien ansiot ovat heinä–syyskuussa 1,0 prosenttia edellisvuotta korkeammat

Palkansaajien nimellisansiot ovat Tilastokeskuksen ennakkotietojen mukaan vuoden 2015 heinä–syyskuussa 1,0 prosenttia korkeammat kuin edellisen vuoden heinä–syyskuussa. Ennakkotiedon mukaan ansiotasoindeksi 2010=100 on vuoden 2015 kolmannella neljänneksellä 111,1. Tilastokeskus laatii ansiotasoindeksin kolmannen neljänneksen ennakkotiedon työntekijän eläkelain (2006/395) perusteella.

Ansiotasoindeksi ja säännöllisen ansion indeksi ovat lopullisia vuoteen 2014 asti

Ansiotasoindeksit ja säännöllisen ansion indeksit ovat lopullisia vuoteen 2014 asti. Ne perustuvat toteutuneeseen ansiokehitykseen. Vuoden 2015 indeksit ovat vielä ennakkollisia. Ne perustuvat sopimusvaikutusten ja palkkaliukumien arvioihin.

Sisällys

Ansiokehitystä voidaan mitata eri indeksien kautta.....	4
Valtiolla ammattirakenteen muutos ei nostanut keskiansioita viime vuonna.....	4
Yksityisen sektorin johtajilla nopein ansiokehitys 2010-luvulla.....	5

Taulukot

Liitetaulukot

Liitetaulukko 1. Palkansaajien ansiotasoindeksi 2010=100 työnantajasektoreittain ja palkkausmuodoittain.....	6
Liitetaulukko 2. Säännöllisen ansion indeksi 2010=100 työnantajasektoreittain ja palkkausmuodoittain.....	6
Liitetaulukko 3. Palkansaajien ansiotasoindeksi 2010=100 työnantajasektoreittain ja sukupuolittain.....	7
Liitetaulukko 4. Säännöllisen ansion indeksi 2010=100 työnantajasektoreittain ja sukupuolittain.....	7
Liitetaulukko 5. Palkansaajien ansiotasoindeksi 2010=100 toimialoittain, (TOL 2008).....	8
Liitetaulukko 6. Säännöllisen ansion indeksi 2010=100 toimialoittain, (TOL 2008).....	10
Liitetaulukko 7. Palkansaajien ansiotasoindeksi 2005=100 työnantajasektoreittain ja sukupuolittain.....	12
Liitetaulukko 8. Palkansaajien ansiotasoindeksi 2005=100 toimialoittain, (TOL 2008).....	13
Liitetaulukko 9. Palkansaajien ansiotasoindeksi 2010=100, prosentuaalisia muutoksia.....	15
Liitetaulukko 10. Säännöllisen ansion indeksi 2010=100, prosentuaalisia muutoksia.....	17
Liitetaulukko 11. Palkansaajien keskiansiot kuukaudessa työnantajasektoreittain ja sukupuolittain, euroa/kuukausi.....	18

Kuviot

Kuvio 1. Ansioiden muutos vuosina 2010–2014 työnantajasektoreittain ansiotasoindeksin 2010=100, säännöllisen ansion indeksin 2010=100 ja ammatin pääluokalla vakioidun indeksin mukaan.....	4
Kuvio 2. Ansioiden muutos vuosina 2013–2014 ja 2010–2014 yhteensä, työnantajasektoreittain ja ammatin pääluokkien mukaan.....	5

Tietojen tarkentuminen.....	19
Laatuseloste: Ansiotasoindeksi ja säännöllisen ansion indeksi.....	20

Ansiokehitystä voidaan mitata eri indeksien kautta

Palkansaajien nimellisansioiden kehitystä on mitattu Suomessa **ansiotasoindeksillä** vuodesta 1948 alkaen. Ansiotasoindeksi mittaa palkansaajien säännölliseltä työajalta maksettavien ansioiden kehitystä, ja se sisältää tulospalkkiot ja sopimuksiin perustuvat kertaerät.

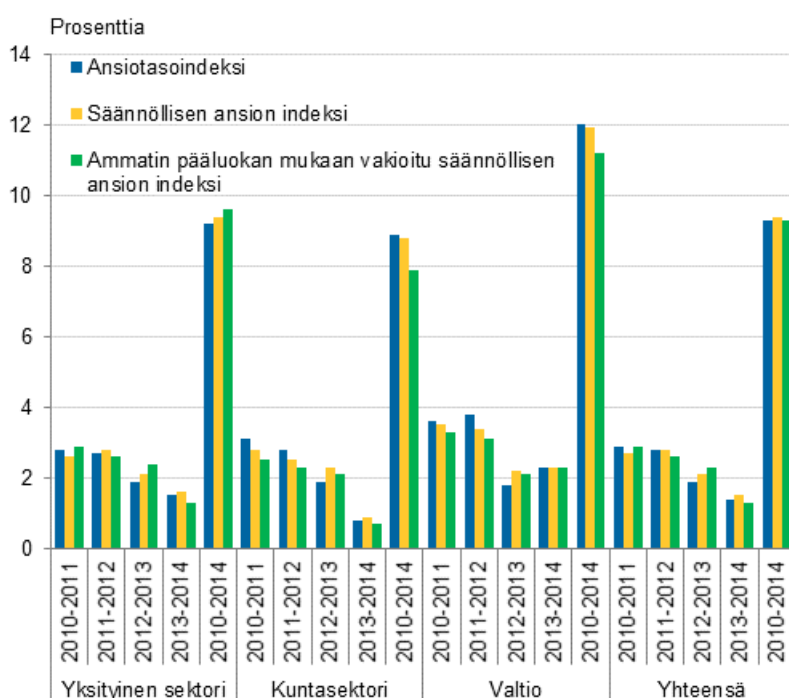
Ansiotasoindeksin rinnalla lasketaan **säännöllisen ansion indeksii**. Säännöllisen ansion indeksissä ei ole mukana tulospalkkioita eikä työehtosopimuksiin perustuvia kertaeriä. Muutoin laskentatapa ja aineistot ovat samat kuin ansiotasoindeksissä.

Kerran vuodessa Tilastokeskus julkaisee säännöllisen ansion indeksiin perustuvaa **ammatin pääluokalla vakioitua indeksii**. Ammatin pääluokalla vakioidussa indeksissä kunkin palkansaajaryhmän ammatin pääluokkien osuudet on vakioitu vuoden 2010 palkkasummapainojen mukaisesti. Ammatin pääluokalla vakioidun indeksin julkaiseminen on yksi keino tuoda rakenteellisten muutosten vaikutusta esille yleisessä ansiokehityksessä ja alakohtaisissa vertailuissa, kuten työnantajasektoreiden välisissä vertailuissa.

Valtiolla ammattirakenteen muutos ei nostanut keskiansioita viime vuonna

Kuviossa 1 tarkastellaan ansiotasoindeksin, säännöllisen ansion indeksin ja ammatin pääluokalla vakioidun indeksin kehitystä vuosina 2010–2014. Tähän tarkasteluun on valittu vuoden viimeinen neljännes. Tarkastelu alkaa vuodesta 2010, koska siitä lähtien ammatin pääluokalla vakioituja ansiokehitystietoja on saatavilla.

Kuvio 1. Ansioiden muutos vuosina 2010–2014 työnantajasektoreittain ansiotasoindeksin 2010=100, säännöllisen ansion indeksin 2010=100 ja ammatin pääluokalla vakioidun indeksin mukaan



Kuviosta käy ilmi, että ammatin pääluokalla vakioidun indeksin kehitys on 2010-luvulla ollut kuntasektorilla ja valtiolla hitaampaa kuin ansiotasoindeksin ja säännöllisen ansion indeksin kehitys.

Tämä viittaa siihen, että julkisella sektorilla muutos ammattirakenteessa on kiihdyttänyt keskiansioiden nousua. Ylemmissä ammattiluokissa palkansaajilla on usein ylempi korkeakoulututkinto, ja näissä ammateissa myös ansiotaso on keskimääräistä korkeampi. Valtiolla esimerkiksi erityisasiantuntijoiden osuus valtion kaikista palkansaajista on kasvanut 2010-luvulla. Tämä on johtanut siihen, että koko valtiosektorin keskimääräinen ansioiden nousu on suurempaa kuin keskimääräiset palkankorotukset, koska

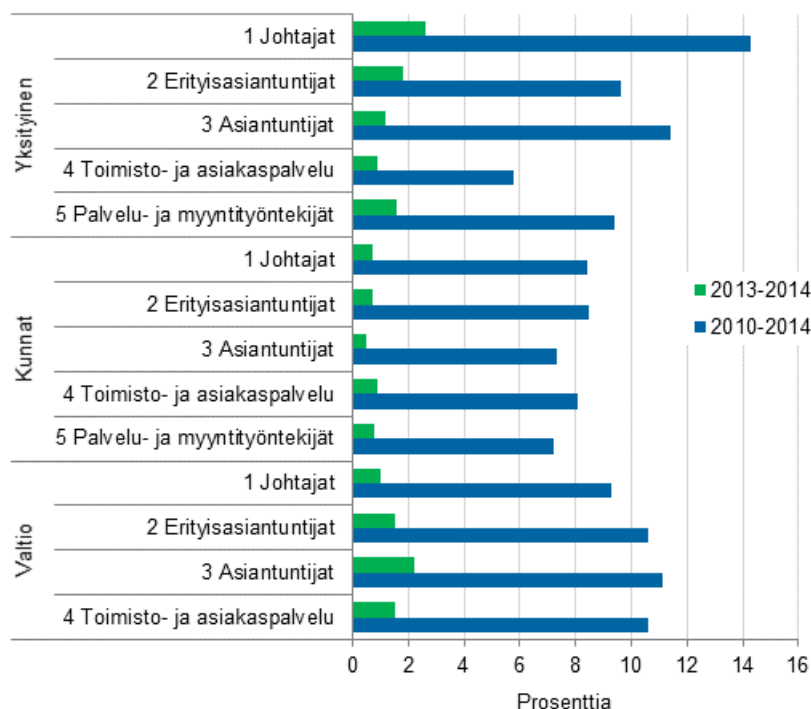
erityisasiantuntijoiden ansiotasoa on valtion keskimääräistä ansiotasoa korkeampi. Tämä kehitys näkyy kuviossa 1 ja etenkin 2010-luvun alussa. Vuonna 2014 ammatin pääluokalla vakioitu indeksi nousi valtiolla saman verran kuin ansiotasoindeksi ja säännöllisen ansion indeksi, eli edellä mainittu kehitys näyttää pysähtyneen valtiolla.

Yksityisellä sektorilla tilanne on päinvastainen, eli ammatin pääluokalla vakioitujen indeksien kehitys on ollut nopeampaa kuin ansiotasoindexin ja säännöllisen ansion indeksin kehitys (Kuvio 1) vuosina 2010–2014. Yksityisen sektorin kehitystä selittää muun muassa se, että johtajien osuus yksityisen sektorin kaikista palkansaajista on laskenut 2010-luvulla. Johtajien osuuden lasku merkitsee yksityisen sektorin keskimääräisten ansioiden nousun hidastumista, koska johtajien ansiotasoa on yksityisen sektorin keskimääräistä ansiotasoa korkeampi. Toisaalta palvelu- ja myyntityöntekijöiden ammattiluokan osuus kasvoi yksityisellä sektorilla 2010-luvun alussa. Tämä on myös hidastanut keskimääräisten ansioiden nousua yksityisellä sektorilla, koska palvelu- ja myyntityöntekijöiden ansiotasoa on yksityisen sektorin keskimääräistä ansiotasoa alhaisempi.

Yksityisen sektorin johtajilla nopein ansiokehitys 2010-luvulla

Kun muutoksia tarkastellaan ammatin pääluokkien mukaan (johtajat, erityisasiantuntijat, asiantuntijat, toimisto- ja asiakaspalvelutyöntekijät, palvelu- ja myyntityöntekijät) käy ilmi, että yksityisellä sektorilla ansiot kehittyivät vuonna 2014 nopeimmin ylemmissä ammattiluokissa (johtajat ja erityisasiantuntijat). Kuvio 2 nähdään, että johtajilla ansiot nousivat 2,6 prosenttia ja erityisasiantuntijoilla 1,8 prosenttia. Yksityisen sektorin johtajilla on myös ollut nopein ansiokehitys (14,3 prosenttia) vuosina 2010–2014 yhteensä. Tämän tarkastelun ulkopuolelle jää yritysten ylin johto, koska Tilastokeskus ei saa näitä koskevia tietoja työnantajilta.

Kuvio 2. Ansioiden muutos vuosina 2013–2014 ja 2010–2014 yhteensä, työnantajasektoreittain ja ammatin pääluokkien mukaan



Kuntasektorilla ansiokehitys edellä mainituissa ammatin pääluokissa oli melko tasaista viime vuonna ja myös vuosina 2010–2014 yhteensä. Valtiolla taas asiantuntijoilla oli nopein ansiokehitys sekä vuonna 2014 että vuosina 2010–2014 yhteensä. Valtion tarkastelusta on jätetty pois palvelu- ja myyntityöntekijät, koska tämän ammattiluokan osuus on valtiolla pieni. Kuntasektorilla ja yksityisellä sektorilla palvelu- ja myyntityöntekijöiden osuus on kolmanneksi suurin erityisasiantuntijoiden ja asiantuntijoiden jälkeen.

Liitetaulukot

Liitetaulukko 1. Palkansaajien ansiotasoindeksi 2010=100 työnantajasektoreittain ja palkkausmuodoittain

		2013	2014/1	2014/2	2014/3	2014/4	2014	2015/1*	2015/2*
Työnantajasektori	Palkkausmuoto								
Kaikki palkansaajat	Yhteensä	108,2	109,1	109,5	110,0	110,4	109,8	110,5	110,8
	Tuntipalkkaiset	107,4	108,3	108,5	108,7	109,3	108,7	109,3	109,4
	Kuukausipalkkaiset	108,4	109,3	109,7	110,3	110,7	110,0	110,8	111,1
Yksityinen sektori	Yhteensä	107,9	109,0	109,5	109,9	110,4	109,7	110,5	110,8
	Tuntipalkkaiset	107,4	108,3	108,5	108,7	109,2	108,7	109,3	109,4
	Kuukausipalkkaiset	108,1	109,3	109,8	110,3	110,8	110,0	110,9	111,3
Kuntasektori	Yhteensä	108,5	108,8	108,9	109,7	109,7	109,3	109,9	110,0
	Tuntipalkkaiset	107,7	108,4	108,6	109,9	110,2	109,3	110,3	110,4
	Kuukausipalkkaiset	108,5	108,8	108,9	109,7	109,7	109,3	109,9	110,0
Valtio	Yhteensä	109,9	111,0	111,5	112,4	113,1	112,0	113,2	113,4
Muut	Yhteensä	108,9	109,7	109,9	110,6	111,1	110,3	111,1	111,3

* Ennakollinen

Liitetaulukko 2. Säännöllisen ansion indeksi 2010=100 työnantajasektoreittain ja palkkausmuodoittain

		2013	2014/1	2014/2	2014/3	2014/4	2014	2015/1*	2015/2*
Työnantajasektori	Palkkausmuoto								
Kaikki palkansaajat	Yhteensä	108,2	109,2	109,6	110,1	110,5	109,8	110,6	110,9
	Tuntipalkkaiset	107,6	108,5	108,6	108,8	109,4	108,8	109,4	109,5
	Kuukausipalkkaiset	108,4	109,4	109,8	110,4	110,8	110,1	110,9	111,2
Yksityinen sektori	Yhteensä	108,0	109,2	109,6	110,0	110,5	109,8	110,7	110,9
	Tuntipalkkaiset	107,6	108,5	108,6	108,8	109,4	108,8	109,4	109,5
	Kuukausipalkkaiset	108,2	109,4	110,0	110,5	111,0	110,2	111,1	111,5
Kuntasektori	Yhteensä	108,3	108,7	108,8	109,6	109,7	109,2	109,8	109,9
	Tuntipalkkaiset	107,7	108,4	108,6	109,9	110,2	109,3	110,3	110,4
	Kuukausipalkkaiset	108,4	108,7	108,8	109,6	109,6	109,2	109,8	109,9
Valtio	Yhteensä	109,8	110,9	111,4	112,3	113,0	111,9	113,1	113,4
Muut	Yhteensä	108,9	109,6	109,8	110,5	111,0	110,2	111,0	111,2

* Ennakollinen

Liitetaulukko 3. Palkansaajien ansiotasoindeksi 2010=100 työnantajasektoreittain ja sukupuolittain

		2013	2014/1	2014/2	2014/3	2014/4	2014	2015/1*	2015/2*
Työnantajasektori	Sukupuoli								
Kaikki palkansaajat	Yhteensä	108,2	109,1	109,5	110,0	110,4	109,8	110,5	110,8
	Miehet	107,6	108,4	108,8	109,1	109,6	109,0	109,7	110,0
	Naiset	108,7	109,7	110,1	110,7	111,1	110,4	111,3	111,5
Yksityinen sektori	Yhteensä	107,9	109,0	109,5	109,9	110,4	109,7	110,5	110,8
	Miehet	107,5	108,5	108,9	109,2	109,7	109,0	109,8	110,0
	Naiset	108,3	109,7	110,2	110,8	111,3	110,5	111,4	111,8
Kuntasektori	Yhteensä	108,5	108,8	108,9	109,7	109,7	109,3	109,9	110,0
	Miehet	107,2	107,3	107,3	108,0	108,0	107,6	108,1	108,2
	Naiset	108,7	109,1	109,2	110,0	110,1	109,6	110,2	110,3
Valtio	Yhteensä	109,9	111,0	111,5	112,4	113,1	112,0	113,2	113,4
	Miehet	108,9	109,9	110,5	111,4	112,2	111,0	112,3	112,5
	Naiset	111,2	112,4	112,9	113,7	114,4	113,3	114,5	114,7
Muut	Yhteensä	108,9	109,7	109,9	110,6	111,1	110,3	111,1	111,3
	Miehet	107,1	107,7	107,8	108,3	108,8	108,2	108,8	109,0
	Naiset	109,7	110,6	110,9	111,7	112,2	111,4	112,3	112,5

* Ennakollinen

Liitetaulukko 4. Säännöllisen ansion indeksi 2010=100 työnantajasektoreittain ja sukupuolittain

		2013	2014/1	2014/2	2014/3	2014/4	2014	2015/1*	2015/2*
Työnantajasektori	Sukupuoli								
Kaikki palkansaajat	Yhteensä	108,2	109,2	109,6	110,1	110,5	109,8	110,6	110,9
	Miehet	107,7	108,6	108,9	109,3	109,8	109,2	109,9	110,1
	Naiset	108,7	109,7	110,1	110,8	111,1	110,4	111,3	111,5
Yksityinen sektori	Yhteensä	108,0	109,2	109,6	110,0	110,5	109,8	110,7	110,9
	Miehet	107,7	108,7	109,1	109,4	109,9	109,3	110,0	110,3
	Naiset	108,4	109,7	110,3	110,8	111,4	110,5	111,5	111,8
Kuntasektori	Yhteensä	108,3	108,7	108,8	109,6	109,7	109,2	109,8	109,9
	Miehet	107,0	107,2	107,2	107,8	107,8	107,5	108,0	108,1
	Naiset	108,6	109,0	109,1	109,9	110,0	109,5	110,1	110,2
Valtio	Yhteensä	109,8	110,9	111,4	112,3	113,0	111,9	113,1	113,4
	Miehet	108,8	109,8	110,4	111,3	112,1	110,9	112,2	112,4
	Naiset	111,1	112,3	112,8	113,6	114,3	113,3	114,4	114,6
Muut	Yhteensä	108,9	109,6	109,8	110,5	111,0	110,2	111,0	111,2
	Miehet	107,2	107,6	107,7	108,3	108,7	108,1	108,7	108,9
	Naiset	109,7	110,5	110,9	111,6	112,2	111,3	112,2	112,4

* Ennakollinen

Liitetaulukko 5. Palkansaajien ansiotasoindeksi 2010=100 toimialoittain, (TOL 2008)

	2013	2014/1	2014/2	2014/3	2014/4	2014	2015/1*	2015/2*
Toimiala								
A Maa- ja metsätalous	108,8	109,2	109,3	109,8	109,4	109,4	110,0	110,0
Tuntipalkkaiset	107,1	107,6	108,1	108,6	108,2	108,1	109,1	109,1
Kuukausipalkkaiset	111,9	112,0	111,6	111,8	111,6	111,7	111,7	111,8
C Teollisuus	107,4	108,0	108,5	108,9	109,4	108,7	109,4	109,8
Tuntipalkkaiset	107,3	108,2	108,5	108,6	109,3	108,7	109,0	109,3
Kuukausipalkkaiset	107,5	107,9	108,6	109,1	109,5	108,8	109,7	110,1
10-11								
Elintarviketeollisuus	106,6	107,5	107,9	108,7	109,1	108,3	109,1	109,3
Tuntipalkkaiset	106,8	107,1	107,3	107,8	108,1	107,6	108,1	108,2
Kuukausipalkkaiset	106,4	107,8	108,3	109,2	109,9	108,8	109,9	110,0
13-15 Tekstiili- ja vaatetusteollisuus	108,4	109,9	110,6	112,1	112,6	111,3	112,6	112,7
Tuntipalkkaiset	107,6	108,6	109,0	110,4	110,9	109,7	110,9	111,0
Kuukausipalkkaiset	109,3	111,7	112,8	114,2	114,7	113,4	114,7	114,9
16 Sahateollisuus	108,4	111,4	111,6	111,9	112,0	111,7	112,2	112,5
Tuntipalkkaiset	108,0	111,1	111,4	111,9	111,9	111,6	112,0	112,3
Kuukausipalkkaiset	109,3	112,2	112,1	111,9	112,2	112,1	112,7	113,0
17 Paperi- ja kartonkiteollisuus	109,8	111,2	111,1	111,1	111,7	111,3	111,8	112,0
Tuntipalkkaiset	108,7	110,3	110,2	110,4	111,0	110,5	111,0	111,1
Kuukausipalkkaiset	112,0	112,8	112,7	112,6	113,1	112,8	113,2	113,5
19-22 Kemianteollisuus	108,2	108,5	108,6	109,4	109,6	109,0	109,6	109,8
Tuntipalkkaiset	105,4	105,6	105,7	106,6	106,7	106,1	106,7	106,9
Kuukausipalkkaiset	110,8	111,1	111,3	111,9	112,2	111,6	112,2	112,4
23 Mineraalituotteiden valmistus	108,1	110,5	111,8	113,1	113,6	112,3	113,6	113,9
Tuntipalkkaiset	106,5	108,1	108,4	108,9	108,9	108,6	108,9	109,2
Kuukausipalkkaiset	109,2	112,2	114,1	116,0	116,8	114,8	116,8	117,0
24-30 Metalliteollisuus	106,7	106,8	107,4	107,6	108,3	107,5	108,2	108,7
Tuntipalkkaiset	107,3	107,9	108,2	108,0	109,4	108,4	108,5	108,9
Kuukausipalkkaiset	106,4	106,3	107,0	107,5	107,7	107,1	108,0	108,5
24 Metallien jalostus tp.	105,3	108,0	108,4	108,2	109,6	108,6	108,7	109,1
25 Metallituotteet tp.	105,9	106,8	107,1	106,9	108,3	107,3	107,4	107,8
26-27 Sähkötekeminen tp.	112,8	112,3	112,6	112,2	113,5	112,7	112,5	113,0
28-30 Kone- ja kulkun.tp.	106,9	106,7	107,1	107,0	108,5	107,3	107,5	107,9
31 Huonekalujen valmistus	106,4	109,1	110,3	110,6	110,8	110,2	111,0	111,3
Tuntipalkkaiset	105,3	107,8	109,4	109,5	109,6	109,1	109,6	109,8
Kuukausipalkkaiset	108,7	111,7	112,2	112,8	113,3	112,5	113,8	114,2
D Sähkö, kaasu ja lämpö	106,0	108,2	108,3	108,4	108,6	108,4	109,0	109,4
Tuntipalkkaiset	106,2	108,6	109,0	109,4	109,7	109,2	110,2	110,7
Kuukausipalkkaiset	105,9	108,1	108,1	108,2	108,3	108,2	108,7	109,0
E Vesi- ja jätehuolto	107,6	108,5	108,8	109,3	109,4	109,0	109,4	109,9
Tuntipalkkaiset	106,4	107,2	107,3	107,9	107,8	107,6	107,9	108,2
Kuukausipalkkaiset	108,6	109,7	110,3	110,7	110,8	110,4	110,9	111,4
F Rakentaminen	108,0	108,9	108,8	109,0	109,7	109,1	109,8	109,6
Tuntipalkkaiset	107,1	108,1	107,8	107,8	108,5	108,0	108,7	108,3
Kuukausipalkkaiset	109,6	110,6	110,9	111,4	112,2	111,3	112,2	112,3

	2013	2014/1	2014/2	2014/3	2014/4	2014	2015/1*	2015/2*
G Kauppa	108,4	110,0	110,6	111,4	112,1	111,0	112,1	112,4
Tuntipalkkaiset	107,5	108,4	108,5	109,3	109,3	108,9	109,3	109,6
Kuukausipalkkaiset	108,4	110,1	110,8	111,5	112,3	111,2	112,3	112,6
45 Moottoriajon. kauppa	109,4	109,6	109,5	109,3	109,2	109,4	109,2	109,7
Tuntipalkkaiset	107,6	108,3	108,4	109,5	109,6	109,0	109,6	109,8
Kuukausipalkkaiset	110,2	110,1	110,0	109,3	109,0	109,6	109,1	109,6
46-47 Tukku- ja vähittäiskauppa	108,2	110,1	110,8	111,7	112,6	111,3	112,6	112,9
H Kuljetus ja varastointi	108,0	109,2	109,6	109,7	110,2	109,7	110,3	110,7
Tuntipalkkaiset	107,6	108,5	109,1	109,3	109,6	109,1	109,8	110,3
Kuukausipalkkaiset	108,4	109,9	110,0	110,1	110,7	110,2	110,8	111,1
49-51 Kuljetus	108,8	110,1	110,6	111,1	111,7	110,9	111,8	112,1
Tuntipalkkaiset	109,0	109,5	109,9	110,6	110,8	110,2	110,9	111,3
Kuukausipalkkaiset	108,6	110,8	111,2	111,7	112,6	111,6	112,7	112,9
52 Liikennettä palv. toim.	106,6	107,4	107,6	106,7	106,9	107,1	107,2	107,9
Tuntipalkkaiset	106,5	107,8	109,3	107,5	107,3	108,0	108,1	109,8
Kuukausipalkkaiset	106,6	107,3	107,0	106,4	106,7	106,9	106,8	107,2
I Majoitus- ja ravitseminen	106,2	107,6	107,7	108,2	108,8	108,1	108,8	108,9
J Informaatio ja viestintä	108,5	109,5	110,0	110,2	110,4	110,0	110,6	111,0
61 Televiestintä	107,9	108,8	109,4	109,7	110,0	109,5	110,1	110,5
Tuntipalkkaiset	107,0	108,9	108,9	109,1	109,6	109,1	110,2	110,6
Kuukausipalkkaiset	108,0	108,8	109,4	109,8	110,0	109,5	110,1	110,5
62-63 Tietopalvelutoim.	108,6	109,6	110,1	110,3	110,4	110,1	110,6	111,1
K Rahoitus ja vakuutus	108,2	109,5	110,3	110,5	110,7	110,2	110,9	111,6
64,66 Rahoitus	108,4	109,7	110,7	111,1	111,4	110,7	111,6	112,3
65 Vakuutus	107,3	108,9	108,7	108,2	108,5	108,6	108,6	109,3
L Kiinteistöalan toiminta	107,1	107,1	106,9	106,9	107,1	107,0	107,1	107,3
M Ammatillinen ja tekninen toiminta	108,7	109,6	110,2	110,6	111,0	110,3	111,3	111,7
69-70 Laki, laskenta ja konsultointi	108,2	109,2	110,3	110,8	111,3	110,4	111,7	112,2
71-72 Tekniset palvelut	108,4	109,2	109,6	109,9	110,2	109,7	110,5	110,9
N Hallinto- ja tukipalvelut	108,3	109,9	110,8	112,0	112,7	111,4	113,1	113,4
Tuntipalkkaiset	109,1	109,7	110,5	110,9	111,1	110,5	112,0	112,5
Kuukausipalkkaiset	108,1	109,9	110,9	112,3	113,2	111,6	113,4	113,7
O Julkinen hallinto	109,6	110,4	110,8	111,7	112,3	111,3	112,4	112,7
841 Julkinen hallinto	109,7	110,3	110,6	111,4	111,8	111,0	112,0	112,1
842 Maanpuolustus ja järjestystoimi	109,0	110,2	110,9	111,9	112,7	111,4	112,8	113,0
P Koulutus	108,3	108,7	108,7	109,2	109,2	109,0	109,3	109,4
Q Terveys- ja sosiaalipalvelut	108,7	109,1	109,2	110,0	110,2	109,6	110,3	110,4
86 Terveystieteiden palvelut	109,8	110,2	110,4	111,2	111,4	110,8	111,6	111,7
87-88 Sosiaalipalvelut	107,3	107,8	107,8	108,6	108,7	108,2	108,8	108,9
R Taiteet, viihde ja virkistys	110,1	111,7	112,1	112,9	113,3	112,5	113,4	113,6
S Muu palvelutoiminta	107,3	107,9	108,0	108,7	109,2	108,4	109,4	109,5
9491 Seurakunnat	106,2	106,8	106,8	107,5	108,0	107,3	108,1	108,2

* Ennakollinen

Liitetaulukko 6. Säännöllisen ansion indeksi 2010=100 toimialoitain, (TOL 2008)

	2013	2014/1	2014/2	2014/3	2014/4	2014	2015/1*	2015/2*
Toimiala								
A Maa- ja metsätalous	108,8	109,4	109,5	110,0	109,6	109,6	110,2	110,2
Tuntipalkkaiset	107,1	107,7	108,1	108,7	108,2	108,2	109,2	109,1
Kuukausipalkkaiset	111,8	112,5	112,1	112,3	112,0	112,2	112,2	112,3
C Teollisuus	107,7	108,7	109,2	109,6	110,1	109,4	110,1	110,4
Tuntipalkkaiset	107,6	108,3	108,6	108,7	109,4	108,8	109,1	109,4
Kuukausipalkkaiset	107,8	109,0	109,7	110,2	110,6	109,9	110,9	111,3
10-11								
Elintarviketeollisuus	107,3	108,3	108,7	109,5	110,0	109,1	110,0	110,1
Tuntipalkkaiset	107,2	107,5	107,6	108,2	108,4	107,9	108,4	108,5
Kuukausipalkkaiset	107,4	108,8	109,4	110,3	111,0	109,9	111,0	111,1
13-15 Tekstiili- ja vaatetusteollisuus	108,3	109,9	110,6	112,1	112,6	111,3	112,6	112,7
Tuntipalkkaiset	107,8	108,6	109,0	110,5	110,9	109,8	110,9	111,1
Kuukausipalkkaiset	109,1	111,7	112,7	114,2	114,7	113,3	114,7	114,8
16 Sahateollisuus	108,9	111,1	111,2	111,5	111,6	111,4	111,8	112,1
Tuntipalkkaiset	108,4	110,7	110,9	111,5	111,5	111,2	111,6	111,9
Kuukausipalkkaiset	110,0	111,9	111,7	111,6	111,9	111,8	112,4	112,7
17 Paperi- ja kartonkiteollisuus	110,0	110,8	110,7	110,7	111,3	110,9	111,4	111,6
Tuntipalkkaiset	108,9	109,9	109,8	110,0	110,6	110,1	110,6	110,7
Kuukausipalkkaiset	112,0	112,5	112,3	112,2	112,7	112,4	112,8	113,1
19-22 Kemianteollisuus	108,7	109,3	109,4	110,2	110,3	109,8	110,3	110,6
Tuntipalkkaiset	108,0	108,4	108,5	109,4	109,5	109,0	109,5	109,7
Kuukausipalkkaiset	109,4	110,0	110,2	110,9	111,1	110,5	111,1	111,3
23 Mineraalituotteiden valmistus	108,0	110,1	111,3	112,7	113,1	111,8	113,1	113,4
Tuntipalkkaiset	106,5	107,9	108,2	108,7	108,7	108,4	108,7	109,0
Kuukausipalkkaiset	109,1	111,5	113,4	115,3	116,1	114,1	116,1	116,3
24-30 Metalliteollisuus	107,0	107,8	108,4	108,7	109,3	108,6	109,2	109,7
Tuntipalkkaiset	106,9	107,1	107,5	107,3	108,7	107,6	107,7	108,1
Kuukausipalkkaiset	107,0	108,2	109,0	109,4	109,6	109,0	110,0	110,5
24 Metallien jalostus tp.	105,7	106,9	107,3	107,1	108,5	107,4	107,5	107,9
25 Metallituotteet tp.	106,6	107,2	107,5	107,3	108,7	107,7	107,8	108,2
26-27 Sähkötekniinen tp.	110,9	111,1	111,3	110,9	112,2	111,4	111,3	111,7
28-30 Kone- ja kulkun.tp.	106,0	105,6	106,0	105,9	107,3	106,2	106,4	106,8
31 Huonekalujen valmistus	108,0	110,2	111,4	111,7	111,9	111,3	112,1	112,4
Tuntipalkkaiset	107,4	109,5	111,2	111,3	111,4	110,8	111,4	111,6
Kuukausipalkkaiset	109,0	111,5	112,0	112,6	113,1	112,3	113,5	114,0
D Sähkö, kaasu ja lämpö	106,9	108,7	108,7	108,9	109,1	108,8	109,5	109,8
Tuntipalkkaiset	106,5	108,4	108,7	109,1	109,5	108,9	110,0	110,4
Kuukausipalkkaiset	107,1	108,8	108,7	108,8	109,0	108,8	109,3	109,7
E Vesi- ja jätehuolto	107,6	108,5	108,9	109,4	109,4	109,1	109,5	109,9
Tuntipalkkaiset	106,7	107,5	107,6	108,2	108,1	107,8	108,2	108,5
Kuukausipalkkaiset	108,5	109,5	110,2	110,5	110,7	110,2	110,7	111,3
F Rakentaminen	108,0	109,2	109,1	109,3	110,0	109,4	110,2	109,9
Tuntipalkkaiset	107,2	108,3	108,0	108,0	108,7	108,2	108,9	108,5
Kuukausipalkkaiset	109,7	111,1	111,5	112,0	112,7	111,8	112,7	112,8

	2013	2014/1	2014/2	2014/3	2014/4	2014	2015/1*	2015/2*
G Kauppa	108,3	110,0	110,6	111,4	112,1	111,0	112,1	112,4
Tuntipalkkaiset	107,8	109,0	109,0	109,8	109,8	109,4	109,8	110,1
Kuukausipalkkaiset	108,3	110,0	110,7	111,5	112,2	111,1	112,2	112,5
45 Moottoriajon. kauppa	109,5	109,8	109,7	109,5	109,4	109,6	109,4	109,9
Tuntipalkkaiset	107,9	108,6	108,7	109,8	109,9	109,2	109,9	110,1
Kuukausipalkkaiset	110,2	110,3	110,2	109,4	109,1	109,8	109,2	109,7
46-47 Tukku- ja vähittäiskauppa	108,1	110,0	110,8	111,7	112,5	111,2	112,5	112,8
H Kuljetus ja varastointi	108,1	109,2	109,6	109,7	110,2	109,7	110,4	110,7
Tuntipalkkaiset	107,9	108,7	109,3	109,5	109,8	109,4	110,0	110,5
Kuukausipalkkaiset	108,4	109,7	109,9	109,9	110,5	110,0	110,6	110,9
49-51 Kuljetus	109,3	110,4	110,8	111,4	112,0	111,2	112,1	112,4
Tuntipalkkaiset	109,4	109,9	110,3	111,0	111,2	110,6	111,3	111,7
Kuukausipalkkaiset	109,1	110,9	111,4	111,9	112,8	111,7	112,8	113,0
52 Liikennettä palv. toim.	106,5	107,3	107,5	106,6	106,8	107,0	107,1	107,8
Tuntipalkkaiset	106,5	107,7	109,2	107,5	107,2	107,9	108,1	109,8
Kuukausipalkkaiset	106,5	107,2	106,9	106,3	106,6	106,7	106,7	107,1
I Majoitus- ja ravitseminen	106,3	107,6	107,7	108,1	108,7	108,0	108,7	108,8
J Informaatio ja viestintä	108,5	109,5	110,0	110,2	110,4	110,0	110,6	111,0
61 Televiestintä	108,7	109,4	110,0	110,3	110,6	110,1	110,7	111,1
Tuntipalkkaiset	107,3	109,2	109,1	109,3	109,8	109,3	110,5	110,9
Kuukausipalkkaiset	108,7	109,4	110,0	110,4	110,6	110,1	110,7	111,1
62-63 Tietopalvelutoim.	108,7	109,7	110,2	110,4	110,6	110,2	110,7	111,2
K Rahoitus ja vakuutus	108,6	109,3	110,0	110,2	110,5	110,0	110,7	111,4
64,66 Rahoitus	108,6	109,4	110,4	110,8	111,1	110,4	111,3	111,9
65 Vakuutus	108,5	109,0	108,8	108,3	108,6	108,7	108,7	109,4
L Kiinteistöalan toiminta	106,8	106,7	106,4	106,4	106,6	106,5	106,7	106,9
M Ammatillinen ja tekninen toiminta	108,4	109,4	110,0	110,4	110,7	110,1	111,0	111,4
69-70 Laki, laskenta ja konsultointi	107,6	108,3	109,5	110,0	110,4	109,6	110,8	111,3
71-72 Tekniset palvelut	108,4	109,3	109,7	110,1	110,3	109,9	110,6	111,0
N Hallinto- ja tukipalvelut	108,3	109,8	110,7	111,9	112,6	111,2	113,0	113,3
Tuntipalkkaiset	109,1	109,7	110,5	110,8	111,1	110,5	112,0	112,5
Kuukausipalkkaiset	108,0	109,8	110,8	112,2	113,1	111,5	113,3	113,5
O Julkinen hallinto	109,4	110,2	110,7	111,6	112,2	111,2	112,3	112,5
841 Julkinen hallinto	109,4	110,1	110,4	111,2	111,6	110,8	111,7	111,9
842 Maanpuolustus ja järjestystoimi	109,0	110,2	110,9	111,9	112,7	111,4	112,8	113,0
P Koulutus	108,2	108,6	108,5	109,0	109,1	108,8	109,2	109,3
Q Terveys- ja sosiaalipalvelut	108,6	109,1	109,2	110,0	110,2	109,6	110,3	110,4
86 Terveystieteiden palvelut	109,7	110,2	110,4	111,2	111,4	110,8	111,6	111,7
87-88 Sosiaalipalvelut	107,2	107,8	107,7	108,5	108,7	108,2	108,7	108,9
R Taiteet, viihde ja virkistys	110,0	111,3	111,7	112,4	112,8	112,0	113,0	113,2
S Muu palvelutoiminta	107,4	108,0	108,1	108,8	109,3	108,6	109,5	109,7
9491 Seurakunnat	106,2	106,8	106,8	107,5	108,0	107,3	108,1	108,2

* Ennakollinen

Liitetaulukko 7. Palkansaajien ansiotasoindeksi 2005=100 työnantajasektoreittain ja sukupuolittain

		2013	2014/1	2014/2	2014/3	2014/4	2014	2015/1*	2015/2*
Työnantajasektori	Sukupuoli								
Kaikki palkansaajat	Yhteensä	129,6	130,7	131,2	131,8	132,3	131,5	132,4	132,7
	Miehet	127,3	128,3	128,7	129,2	129,7	129,0	129,8	130,1
	Naiset	131,6	132,8	133,3	134,1	134,6	133,7	134,7	135,0
Yksityinen sektori	Yhteensä	128,6	129,9	130,4	130,9	131,5	130,7	131,7	132,0
	Miehet	126,8	128,0	128,4	128,8	129,4	128,6	129,5	129,8
	Naiset	130,3	131,9	132,6	133,3	133,9	132,9	134,1	134,5
Kuntasektori	Yhteensä	131,2	131,6	131,6	132,6	132,7	132,1	132,8	133,0
	Miehet	126,9	127,1	127,1	127,8	127,8	127,5	128,0	128,1
	Naiset	132,4	132,8	132,9	133,9	134,0	133,4	134,2	134,3
Valtio	Yhteensä	136,7	138,1	138,8	139,8	140,7	139,4	140,9	141,2
	Miehet	133,9	135,1	135,9	136,9	137,9	136,5	138,0	138,3
	Naiset	140,9	142,5	143,1	144,1	144,9	143,6	145,1	145,4
Muut	Yhteensä	128,8	129,7	130,0	130,8	131,3	130,5	131,4	131,7
	Miehet	126,8	127,5	127,6	128,3	128,8	128,0	128,8	129,0
	Naiset	129,8	130,8	131,2	132,2	132,8	131,8	132,8	133,1

* Ennakollinen

Liitetaulukko 8. Palkansaajien ansiotasoindeksi 2005=100 toimialoittain, (TOL 2008)

	2013	2014/1	2014/2	2014/3	2014/4	2014	2015/1*	2015/2*
Toimiala								
A Maa- ja metsätalous	130,8	131,2	131,4	131,9	131,5	131,5	132,3	132,3
Tuntipalkkaiset	124,5	125,2	125,6	126,3	125,8	125,7	126,9	126,8
Kuukausipalkkaiset	136,4	136,5	136,1	136,3	136,0	136,2	136,2	136,3
C Teollisuus	125,8	126,6	127,1	127,6	128,2	127,4	128,2	128,6
Tuntipalkkaiset	124,7	125,8	126,1	126,3	127,1	126,4	126,7	127,1
Kuukausipalkkaiset	126,7	127,3	128,1	128,7	129,1	128,3	129,4	129,9
10-11								
Elintarviketeollisuus	129,9	131,0	131,4	132,4	133,0	131,9	133,0	133,1
Tuntipalkkaiset	128,1	128,4	128,6	129,3	129,6	129,0	129,6	129,7
Kuukausipalkkaiset	131,6	133,3	134,0	135,1	135,9	134,6	135,9	136,0
13-15 Tekstiili- ja vaateusteollisuus	124,9	126,7	127,5	129,2	129,7	128,3	129,7	129,9
Tuntipalkkaiset	122,9	124,0	124,5	126,1	126,7	125,3	126,7	126,8
Kuukausipalkkaiset	129,2	132,0	133,3	134,9	135,6	133,9	135,6	135,7
16 Sahateollisuus	128,3	131,9	132,1	132,4	132,6	132,2	132,8	133,2
Tuntipalkkaiset	125,7	129,3	129,6	130,2	130,2	129,8	130,3	130,6
Kuukausipalkkaiset	134,8	138,4	138,2	138,0	138,4	138,2	139,0	139,4
17 Paperi- ja kartonkiteollisuus	128,6	130,2	130,1	130,1	130,9	130,3	130,9	131,1
Tuntipalkkaiset	125,7	127,5	127,4	127,6	128,3	127,7	128,3	128,5
Kuukausipalkkaiset	134,8	135,8	135,7	135,5	136,1	135,8	136,2	136,6
19-22 Kemiateollisuus	128,7	129,0	129,2	130,1	130,3	129,7	130,3	130,6
Tuntipalkkaiset	123,5	123,6	123,7	124,8	124,9	124,3	124,9	125,2
Kuukausipalkkaiset	134,5	134,9	135,1	135,9	136,2	135,5	136,2	136,5
23 Mineraalituotteiden valmistus	131,8	134,7	136,2	137,9	138,5	136,8	138,5	138,8
Tuntipalkkaiset	131,2	133,1	133,5	134,1	134,1	133,7	134,1	134,5
Kuukausipalkkaiset	131,1	134,6	136,9	139,2	140,2	137,7	140,2	140,5
24-30 Metalliteollisuus	123,4	123,5	124,2	124,5	125,2	124,3	125,1	125,6
Tuntipalkkaiset	123,2	123,8	124,2	124,0	125,6	124,4	124,5	125,0
Kuukausipalkkaiset	123,2	123,0	123,9	124,4	124,6	124,0	125,1	125,6
24 Metallien jalostus tp.	121,7	124,8	125,2	125,0	126,7	125,4	125,6	126,0
25 Metallituotteet tp.	124,6	125,6	126,0	125,8	127,4	126,2	126,3	126,8
26-27 Sähkötekniinen tp.	128,9	128,4	128,7	128,2	129,7	128,7	128,6	129,1
28-30 Kone- ja kulkun.tp.	120,8	120,7	121,1	121,0	122,6	121,4	121,6	122,0
31 Huonekalujen valmistus	125,9	129,0	130,5	130,8	131,1	130,4	131,3	131,6
Tuntipalkkaiset	125,7	128,7	130,6	130,7	130,9	130,2	130,9	131,1
Kuukausipalkkaiset	129,2	132,7	133,3	134,0	134,6	133,7	135,1	135,7
D Sähkö, kaasu ja lämpö	126,4	129,1	129,1	129,3	129,6	129,3	130,0	130,5
Tuntipalkkaiset	120,5	123,2	123,6	124,1	124,5	123,9	125,0	125,5
Kuukausipalkkaiset	129,1	131,8	131,8	131,8	132,0	131,8	132,4	132,9
E Vesi- ja jätehuolto	133,6	134,7	135,2	135,7	135,8	135,4	135,9	136,4
Tuntipalkkaiset	124,6	125,5	125,6	126,3	126,3	125,9	126,4	126,7
Kuukausipalkkaiset	134,4	135,7	136,5	136,9	137,1	136,6	137,2	137,8
F Rakentaminen	130,7	131,8	131,7	131,9	132,8	132,1	133,0	132,7
Tuntipalkkaiset	128,7	129,8	129,4	129,5	130,3	129,7	130,6	130,1
Kuukausipalkkaiset	135,1	136,4	136,8	137,4	138,3	137,2	138,3	138,4

	2013	2014/1	2014/2	2014/3	2014/4	2014	2015/1*	2015/2*
G Kauppa	128,9	130,8	131,6	132,5	133,3	132,1	133,4	133,7
Tuntipalkkaiset	127,6	128,7	128,7	129,7	129,7	129,2	129,7	130,0
Kuukausipalkkaiset	129,0	131,0	131,9	132,8	133,7	132,3	133,7	134,0
45 Moottoriajon. kauppa	127,2	127,4	127,3	127,1	126,9	127,2	127,0	127,5
Tuntipalkkaiset	128,9	129,7	129,8	131,1	131,3	130,5	131,3	131,5
Kuukausipalkkaiset	126,9	126,8	126,7	125,8	125,5	126,2	125,6	126,2
46-47 Tukku- ja vähittäiskauppa	129,2	131,4	132,4	133,5	134,5	132,9	134,5	134,8
H Kuljetus ja varastointi	131,8	133,3	133,7	133,9	134,5	133,8	134,6	135,1
Tuntipalkkaiset	131,9	132,9	133,6	133,9	134,3	133,7	134,6	135,2
Kuukausipalkkaiset	131,8	133,6	133,8	133,9	134,6	134,0	134,7	135,1
49-51 Kuljetus	133,9	135,5	136,0	136,7	137,4	136,4	137,5	137,9
Tuntipalkkaiset	136,1	136,7	137,2	138,1	138,3	137,6	138,5	138,9
Kuukausipalkkaiset	131,5	134,0	134,6	135,2	136,3	135,0	136,3	136,6
52 Liikennettä palv. toim.	128,9	130,0	130,2	129,1	129,3	129,6	129,7	130,5
Tuntipalkkaiset	126,3	127,7	129,5	127,5	127,2	128,0	128,1	130,2
Kuukausipalkkaiset	129,5	130,4	130,0	129,3	129,7	129,9	129,9	130,3
I Majoitus- ja ravitseminen	124,9	126,6	126,8	127,3	128,0	127,2	128,0	128,1
J Informaatio ja viestintä	129,8	131,0	131,6	131,8	132,1	131,6	132,3	132,8
61 Televiestintä	132,7	133,7	134,5	134,9	135,2	134,6	135,4	135,9
Tuntipalkkaiset	130,4	132,8	132,7	133,0	133,6	133,0	134,4	134,9
Kuukausipalkkaiset	133,0	133,9	134,7	135,2	135,4	134,8	135,6	136,1
62-63 Tietopalvelutoim.	128,8	129,9	130,5	130,7	131,0	130,5	131,1	131,7
K Rahoitus ja vakuutus	136,3	138,0	138,9	139,2	139,5	138,9	139,8	140,6
64,66 Rahoitus	135,5	137,1	138,4	138,9	139,2	138,4	139,5	140,3
65 Vakuutus	139,1	141,0	140,9	140,2	140,6	140,6	140,8	141,5
L Kiinteistöalan toiminta	135,3	135,3	135,0	135,0	135,2	135,1	135,3	135,6
M Ammatillinen ja tekninen toiminta	129,6	130,7	131,4	131,9	132,4	131,6	132,7	133,2
69-70 Laki, laskenta ja konsultointi	131,2	132,3	133,7	134,3	134,9	133,8	135,4	136,0
71-72 Tekniset palvelut	129,8	130,8	131,2	131,6	131,9	131,4	132,2	132,7
N Hallinto- ja tukipalvelut	128,6	130,4	131,6	132,9	133,8	132,2	134,3	134,6
Tuntipalkkaiset	125,3	126,0	126,9	127,3	127,5	126,9	128,6	129,1
Kuukausipalkkaiset	130,3	132,5	133,7	135,4	136,5	134,5	136,8	137,0
O Julkinen hallinto	135,1	136,1	136,7	137,8	138,4	137,2	138,6	138,9
841 Julkinen hallinto	135,4	136,1	136,5	137,5	138,0	137,0	138,2	138,4
842 Maanpuolustus ja järjestystoimi	133,9	135,4	136,2	137,4	138,5	136,9	138,6	138,9
P Koulutus	131,2	131,8	131,8	132,4	132,4	132,1	132,5	132,7
Q Terveys- ja sosiaalipalvelut	131,0	131,5	131,6	132,6	132,8	132,1	133,0	133,1
86 Terveystieteiden palvelut	132,6	133,0	133,2	134,2	134,5	133,7	134,7	134,8
87-88 Sosiaalipalvelut	128,9	129,5	129,5	130,4	130,6	130,0	130,7	130,8
R Taiteet, viihde ja virkistys	127,7	129,5	130,0	130,8	131,4	130,4	131,5	131,7
S Muu palvelutoiminta	127,6	128,3	128,4	129,3	129,8	129,0	130,1	130,2
9491 Seurakunnat	123,2	123,9	124,0	124,7	125,3	124,5	125,4	125,6

* Ennakollinen

Liitetaulukko 9. Palkansaajien ansiotasoindeksi 2010=100, prosentuaalisia muutoksia

		2013	2014/1	2014/2	2014/3	2014/4	2014	2015/1*	2015/2*
Toimiala	Muutos								
Kaikki palkansaajat	Vuosimuutos	2,1	1,7	1,3	1,4	1,4	1,4	1,3	1,2
	Neljännesmuutos	.	0,2	0,3	0,5	0,4	.	0,1	0,2
Miehet	Vuosimuutos	2,0	1,6	1,2	1,2	1,2	1,3	1,2	1,1
	Neljännesmuutos	.	0,2	0,3	0,3	0,4	.	0,1	0,2
Naiset	Vuosimuutos	2,1	1,8	1,3	1,5	1,6	1,6	1,4	1,3
	Neljännesmuutos	.	0,3	0,4	0,6	0,4	.	0,1	0,2
Tuntipalkkaiset	Vuosimuutos	1,4	1,5	1,2	1,2	0,8	1,2	0,9	0,8
	Neljännesmuutos	.	0,0	0,2	0,2	0,5	.	0,0	0,1
Kuukausipalkkaiset	Vuosimuutos	2,3	1,7	1,3	1,4	1,5	1,5	1,4	1,3
	Neljännesmuutos	.	0,3	0,4	0,5	0,4	.	0,1	0,2
Valtio	Vuosimuutos	2,0	2,6	1,0	1,8	2,3	1,9	2,0	1,7
	Neljännesmuutos	.	0,4	0,5	0,7	0,7	.	0,1	0,2
Kuntasektori	Vuosimuutos	1,7	0,9	0,2	0,9	0,8	0,7	1,0	1,0
	Neljännesmuutos	.	0,0	0,1	0,7	0,1	.	0,1	0,1
Yksityinen sektori	Vuosimuutos	2,2	1,8	1,7	1,5	1,5	1,6	1,4	1,2
	Neljännesmuutos	.	0,3	0,4	0,4	0,5	.	0,1	0,3
Muut	Vuosimuutos	1,9	2,0	0,7	1,1	1,4	1,3	1,3	1,3
	Neljännesmuutos	.	0,2	0,2	0,6	0,4	.	0,0	0,2
A Maa- ja metsätalous	Vuosimuutos	2,3	0,7	0,7	0,7	0,3	0,6	0,8	0,7
	Neljännesmuutos	.	0,1	0,1	0,4	-0,3	.	0,6	0,0
C Teollisuus	Vuosimuutos	2,6	1,3	1,3	1,3	1,1	1,3	1,3	1,1
	Neljännesmuutos	.	-0,2	0,4	0,4	0,5	.	0,0	0,3
D Sähkö-, kaasu- ja lämpöhuolto	Vuosimuutos	1,6	3,0	2,8	2,6	0,7	2,3	0,7	1,0
	Neljännesmuutos	.	0,3	0,1	0,1	0,2	.	0,3	0,4
E Vesi- ja jätehuolto	Vuosimuutos	1,5	1,3	1,2	1,6	1,3	1,3	0,9	0,9
	Neljännesmuutos	.	0,5	0,4	0,4	0,1	.	0,1	0,4
F Rakentaminen	Vuosimuutos	2,1	1,7	1,0	0,9	0,6	1,0	0,9	0,7
	Neljännesmuutos	.	-0,1	-0,1	0,2	0,6	.	0,2	-0,2
G Kauppa	Vuosimuutos	1,8	2,7	2,6	2,1	2,5	2,5	1,9	1,6
	Neljännesmuutos	.	0,6	0,6	0,7	0,6	.	0,0	0,2
H Kuljetus ja varastointi	Vuosimuutos	1,9	1,8	1,5	1,3	1,5	1,5	1,0	1,0
	Neljännesmuutos	.	0,6	0,3	0,1	0,4	.	0,1	0,3
I Majoitus- ja ravitsemistoiminta	Vuosimuutos	1,3	2,8	2,0	1,1	1,3	1,8	1,0	1,1
	Neljännesmuutos	.	0,3	0,1	0,4	0,5	.	0,0	0,1
J Informaatio ja viestintä	Vuosimuutos	2,6	1,4	1,6	1,5	1,1	1,4	1,0	0,9
	Neljännesmuutos	.	0,3	0,5	0,2	0,2	.	0,2	0,4
K Rahoitus ja vakuutus	Vuosimuutos	3,0	1,7	2,1	2,0	1,9	1,9	1,3	1,2
	Neljännesmuutos	.	0,8	0,7	0,2	0,2	.	0,2	0,6
L Kiinteistöalan toiminta	Vuosimuutos	1,9	0,7	-0,4	-0,7	-0,2	-0,1	0,0	0,4
	Neljännesmuutos	.	-0,1	-0,2	0,0	0,2	.	0,0	0,2
M Ammatillinen, tieteellinen ja tekninen toiminta	Vuosimuutos	2,6	1,6	1,5	1,5	1,6	1,5	1,5	1,3
	Neljännesmuutos	.	0,3	0,5	0,4	0,3	.	0,3	0,4
N Hallinto- ja tukipalvelutoiminta	Vuosimuutos	1,0	2,4	2,4	2,9	3,5	2,8	2,9	2,3
	Neljännesmuutos	.	0,9	0,9	1,0	0,7	.	0,3	0,2
O Julkinen hallinto ja maanpuolustus	Vuosimuutos	2,0	1,8	0,8	1,6	2,0	1,6	1,8	1,6
	Neljännesmuutos	.	0,3	0,4	0,8	0,5	.	0,1	0,2

		2013	2014/1	2014/2	2014/3	2014/4	2014	2015/1*	2015/2*
P Koulutus	Vuosimuutos	1,7	1,4	0,2	0,5	0,5	0,6	0,5	0,7
	Neljännesmuutos	.	0,0	0,0	0,4	0,1	.	0,1	0,1
Q Terveys- ja sosiaalipalvelut	Vuosimuutos	1,9	1,1	0,3	1,0	0,9	0,8	1,1	1,1
	Neljännesmuutos	.	0,0	0,1	0,7	0,2	.	0,1	0,1
R Taiteet, viihde ja virkistys	Vuosimuutos	2,5	2,8	1,9	2,0	2,0	2,2	1,5	1,3
	Neljännesmuutos	.	0,6	0,4	0,6	0,4	.	0,1	0,2
S Muu palvelutoiminta	Vuosimuutos	1,7	1,6	0,4	0,9	1,3	1,0	1,4	1,4
	Neljännesmuutos	.	0,1	0,1	0,7	0,4	.	0,2	0,1

* Ennakollinen

Liitetaulukko 10. Säännöllisen ansion indeksi 2010=100, prosentuaalisia muutoksia

		2013	2014/1	2014/2	2014/3	2014/4	2014	2015/1*	2015/2*
Toimiala	Muutos								
Kaikki palkansaajat	Vuosimuutos	2,4	1,7	1,3	1,4	1,5	1,5	1,3	1,2
	Neljännesmuutos	.	0,3	0,3	0,5	0,4	.	0,1	0,2
Miehet	Vuosimuutos	2,2	1,6	1,3	1,3	1,3	1,4	1,2	1,1
	Neljännesmuutos	.	0,2	0,3	0,3	0,4	.	0,1	0,2
Naiset	Vuosimuutos	2,5	1,8	1,3	1,5	1,6	1,6	1,4	1,3
	Neljännesmuutos	.	0,3	0,4	0,6	0,4	.	0,1	0,2
Tuntipalkkaiset	Vuosimuutos	1,9	1,5	1,2	1,2	0,8	1,2	0,9	0,8
	Neljännesmuutos	.	0,0	0,2	0,2	0,5	.	0,0	0,1
Kuukausipalkkaiset	Vuosimuutos	2,5	1,8	1,4	1,5	1,6	1,6	1,4	1,3
	Neljännesmuutos	.	0,3	0,4	0,5	0,4	.	0,1	0,2
Valtio	Vuosimuutos	2,4	2,6	1,0	1,8	2,3	1,9	2,0	1,7
	Neljännesmuutos	.	0,4	0,5	0,7	0,7	.	0,1	0,2
Kuntasektori	Vuosimuutos	2,2	1,0	0,3	1,0	0,9	0,8	1,0	1,0
	Neljännesmuutos	.	0,1	0,1	0,7	0,1	.	0,1	0,1
Yksityinen sektori	Vuosimuutos	2,4	1,9	1,7	1,6	1,6	1,7	1,4	1,2
	Neljännesmuutos	.	0,3	0,4	0,4	0,5	.	0,1	0,3
Muut	Vuosimuutos	2,2	2,0	0,6	1,1	1,4	1,2	1,3	1,3
	Neljännesmuutos	.	0,1	0,2	0,6	0,4	.	0,0	0,2
A Maa- ja metsätalous	Vuosimuutos	2,8	0,9	0,9	0,9	0,5	0,8	0,8	0,7
	Neljännesmuutos	.	0,3	0,1	0,4	-0,3	.	0,6	0,0
C Teollisuus	Vuosimuutos	2,5	1,6	1,6	1,6	1,4	1,6	1,3	1,1
	Neljännesmuutos	.	0,1	0,4	0,4	0,5	.	0,0	0,3
D Sähkö-, kaasu- ja lämpöhuolto	Vuosimuutos	2,7	2,5	2,3	2,1	0,2	1,8	0,7	1,0
	Neljännesmuutos	.	-0,1	0,1	0,1	0,2	.	0,3	0,4
E Vesi- ja jätehuolto	Vuosimuutos	1,7	1,3	1,2	1,6	1,4	1,4	0,9	0,9
	Neljännesmuutos	.	0,5	0,4	0,4	0,1	.	0,1	0,4
F Rakentaminen	Vuosimuutos	1,9	2,0	1,3	1,1	0,9	1,3	0,9	0,7
	Neljännesmuutos	.	0,2	-0,1	0,2	0,6	.	0,2	-0,2
G Kauppa	Vuosimuutos	2,3	2,7	2,6	2,1	2,5	2,5	1,9	1,6
	Neljännesmuutos	.	0,6	0,6	0,7	0,6	.	0,0	0,2
H Kuljetus ja varastointi	Vuosimuutos	2,0	1,7	1,4	1,3	1,4	1,4	1,0	1,0
	Neljännesmuutos	.	0,5	0,3	0,1	0,4	.	0,1	0,3
I Majoitus- ja ravitsemistoiminta	Vuosimuutos	2,3	2,6	1,8	0,9	1,2	1,6	1,0	1,1
	Neljännesmuutos	.	0,2	0,1	0,4	0,5	.	0,0	0,1
J Informaatio ja viestintä	Vuosimuutos	2,9	1,5	1,6	1,5	1,2	1,4	1,0	0,9
	Neljännesmuutos	.	0,3	0,5	0,2	0,2	.	0,2	0,4
K Rahoitus ja vakuutus	Vuosimuutos	3,0	1,1	1,5	1,4	1,3	1,3	1,3	1,2
	Neljännesmuutos	.	0,2	0,7	0,2	0,2	.	0,2	0,6
L Kiinteistöalan toiminta	Vuosimuutos	1,6	0,6	-0,5	-0,8	-0,3	-0,3	0,0	0,4
	Neljännesmuutos	.	-0,2	-0,2	0,0	0,2	.	0,0	0,2
M Ammatillinen, tieteellinen ja tekninen toiminta	Vuosimuutos	2,9	1,6	1,5	1,5	1,6	1,5	1,5	1,3
	Neljännesmuutos	.	0,3	0,5	0,4	0,3	.	0,3	0,4
N Hallinto- ja tukipalvelutoiminta	Vuosimuutos	1,6	2,3	2,3	2,8	3,5	2,7	2,9	2,3
	Neljännesmuutos	.	0,9	0,9	1,0	0,7	.	0,3	0,2
O Julkinen hallinto ja maanpuolustus	Vuosimuutos	2,2	1,9	0,9	1,7	2,1	1,6	1,8	1,6
	Neljännesmuutos	.	0,3	0,4	0,8	0,5	.	0,1	0,2

		2013	2014/1	2014/2	2014/3	2014/4	2014	2015/1*	2015/2*
P Koulutus	Vuosimuutos	2,1	1,3	0,1	0,4	0,4	0,5	0,5	0,7
	Neljännesmuutos	.	-0,1	0,0	0,4	0,1	.	0,1	0,1
Q Terveys- ja sosiaalipalvelut	Vuosimuutos	2,3	1,2	0,4	1,1	1,0	0,9	1,1	1,1
	Neljännesmuutos	.	0,1	0,1	0,7	0,2	.	0,1	0,1
R Taiteet, viihde ja virkistys	Vuosimuutos	3,1	2,5	1,6	1,7	1,7	1,9	1,5	1,3
	Neljännesmuutos	.	0,3	0,4	0,6	0,4	.	0,1	0,2
S Muu palvelutoiminta	Vuosimuutos	1,9	1,6	0,4	0,9	1,3	1,1	1,4	1,4
	Neljännesmuutos	.	0,1	0,1	0,7	0,4	.	0,2	0,1

* Ennakollinen

Liitetaulukko 11. Palkansaajien keskiansiot kuukaudessa työnantajasektoreittain ja sukupuolittain, euroa/kuukausi

			2013	2014/1	2014/2	2014/3	2014/4	2014	2015/1*	2015/2*
Työnantajasektori	Palkkausmuoto	Sukupuoli								
Kaikki palkansaajat	Yhteensä	Yhteensä	3 259	3 287	3 295	3 308	3 317	3 302	3 321	3 329
		Miehet	3 562	3 592	3 600	3 610	3 622	3 606	3 626	3 634
		Naiset	2 959	2 988	2 996	3 013	3 021	3 004	3 025	3 031
	Tuntipalkkaiset	Yhteensä	2 635	2 661	2 666	2 672	2 686	2 672	2 687	2 690
	Kuukausipalkkaiset	Yhteensä	3 395	3 422	3 430	3 444	3 452	3 437	3 456	3 465
Yksityinen ja Muut	Yhteensä	Yhteensä	3 333	3 367	3 376	3 385	3 396	3 381	3 400	3 409
		Miehet	3 567	3 599	3 607	3 614	3 626	3 612	3 630	3 640
		Naiset	2 995	3 032	3 044	3 057	3 069	3 051	3 072	3 081
Kuntasektori	Yhteensä	Yhteensä	2 957	2 968	2 970	2 991	2 993	2 981	2 997	3 000
		Miehet	3 329	3 337	3 337	3 358	3 358	3 348	3 363	3 366
		Naiset	2 850	2 862	2 865	2 887	2 889	2 876	2 893	2 896
Valtio	Yhteensä	Yhteensä	3 663	3 705	3 724	3 752	3 778	3 740	3 782	3 789
		Miehet	3 918	3 960	3 981	4 013	4 042	3 999	4 046	4 054
		Naiset	3 374	3 417	3 432	3 455	3 476	3 445	3 480	3 486

* Ennakollinen

Tietojen tarkentuminen

Tilaston tiedot ovat tarkentuneet alla olevan taulukon mukaisesti. Lisätietoja tietojen tarkentumisesta on laatuselosteen kohdassa 3.

Ansiotasoindeksin ja säännöllisen ansion indeksin tarkentuminen¹⁾

Aggregaatti	Tilastoajankohta	Uusin julkistus 27.8.2015	1. julkistus	Tarkentuminen
Ansiotasoindeksi	Q1/2014	1,7	1,8	-0,1
	Q2/2014	1,3	1,2	0,1
	Q3/2014	1,4	1,3	0,1
	Q4/2014	1,4	1,3	0,1
	2014	1,4	1,4	0,0
	Q1/2015	1,3	1,3	0,0
Säännöllisen ansion indeksi	Q1/2014	1,7	1,8	-0,1
	Q2/2014	1,3	1,2	0,1
	Q3/2014	1,4	1,3	0,1
	Q4/2014	1,5	1,3	0,2
	2014	1,5	1,4	0,1
	Q1/2015	1,3	1,3	0,0

1) Tarkentuminen kuvaa uusimman ja ensimmäisen julkistuksen vuosimuutosprosenttien erotusta prosenttiyksiköissä. Ensimmäinen julkistus viittaa ajankohtaan, jolloin kyseisen tilastoneljänneksen ennakkollinen tieto on ensimmäisen kerran julkaistu.

Laatuseloste: Ansiotasoindeksi ja säännöllisen ansion indeksi

1. Tilastotietojen relevanssi

1.1 Tietosisältö ja käyttötarkoitus

Ansiotasoindeksi kuvaa palkansaajien säännöllisen työajan keskiansioiden kehitystä neljännesvuosittain työnantajasektoreittain, toimialoittain ja palkansaajaryhmittäin. Keskiansioista ei ole vähennetty veroja eikä työntekijän sosiaaliturvamaksuja. Ennakolliset indeksipisteluvut perustuvat sopimusvaikutus- ja liukuma-arvioihin. Ansiotasoindeksin aineistosta lasketaan lisäksi keskiansiotietoja työnantajasektoreittain ja toimialoittain.

Ansiotasoindeksin rinnalla lasketaan säännöllisen ansion indeksiä. Se poikkeaa ansiotasoindeksistä siten, että siinä ei ole mukana tulospalkkioita ja työehtosopimukseen perustuvia kertaeriä. Muutoin laskentatapa ja aineistot ovat samat kuin ansiotasoindeksissä.

Kerran vuodessa julkaistaan säännöllisen ansion indeksiin perustuen ammatin pääluokalla vakioidun indeksin tietoja. Ammatin pääluokalla vakioidussa indeksissä kunkin palkansaajaryhmän ammatin pääluokkien osuudet on vakioitu vuoden 2010 palkkasummapainojen mukaisesti. Ammatin pääluokalla vakioidun indeksin mukaan voidaan mitata ansiokehitystä ammattirakenteen muutosten vaikutusta eliminoiden.

Ansiotasoindeksin keskeisimpänä käyttöalueena on toimia tausta-aineistona työ- ja virkaehtosopimusneuvotteluissa. Indeksillä kuvataan silloin toteutunutta ansiokehitystä ja liukumia eri sopimusaloilla tai arvioidaan tulevaa ansiokehitystä arvioitujen sopimusvaikutusten avulla. Indeksillä on huomattava merkitys myös eläkejärjestelmän kannalta. Työeläkkeiden määräytymisessä on käytössä indeksiehto, jonka mukaan eläkepalkka ja maksettavat eläkkeet kehittyvät ansiotasoindeksin ja kuluttajahintaindeksin muutosten mukaisessa suhteessa. Lisäksi ansiotasoindeksiä käytetään yritysten välisessä sopimustoiminnassa.

1.2 Tilaston aineistot, käsitteet ja luokitukset

Aineistot:

Ansiotasoindeksin ja säännöllisen ansion indeksin aineistot perustuvat eri työnantajasektoreilta kerättäviin palkka-aineistoihin. Työnantajasektoreita on neljä: yksityinen, valtio, kunnat (sis. kuntayhtymät) sekä muut.

Valtiosektorissa ovat mukana vain budjettitalouteen kuuluvat yksiköt, joten liikelaitosten palkka-aineistot ovat yksityisellä sektorilla. Muut-sektoriin sisällytetään voittoa tavoittelemattomia organisaatioita, kuten evankelis-luterilaiset seurakunnat, työmarkkinajärjestöt, säätiöt ja valtion tai kuntien budjettitalouteen kuulumattomat sosiaalirahastot. Myös yliopistot, jotka eivät enää kuulu valtion budjettitalouteen, ovat Elinkeinoelämän keskusliiton jäseninä olevina säätiöinä kuuluneet vuoden 2010 alusta lähtien valtiosektorin sijaan voittoa tavoittelemattomaan muut-sektoriin.

Yksityinen sektori jakaantuu ansiotasoindeksissä 2010=100 eri palkka-aineistojen mukaan. Suurimmat yksityisen sektorin palkka-aineistot ovat EK:n teollisuusalojen ja palvelualojen jäsenyritysten palkka-aineistot. EK:n aineistojen lisäksi ansiotasoindeksiin sisältyy eräiden pienempien työnantajien palkka-aineistoja. Tilastokeskuksen omalla palkkatiedustelulla täydennetään järjestäytyneiden työnantajien keräämiä palkkatilastoja sellaisilla toimialoilla, joilla työnantajien järjestäytymisaste on keskimääräistä alhaisempi esimerkiksi pienyritysten yleisyyden johdosta. Otostiedustelulla on merkittävä painoarvo muun muassa rakentamisen, kaupan, autoliikenteen ja liike-elämän palveluiden ansiotasoindeksijä laskettaessa.

Käsitteet:

Ansiotasoindeksin ansiokäsitelu: Sisältää säännöllisen työajan ansiot, tulospalkkiot sekä työehtosopimukseen sisältyvät kertaerät. Säännöllisen työajan ansio sisältää aika-, urakka- ja palkkiotyöstä säännölliseltä tehdyltä työajalta maksetut palkat vuorotyö- ja olosuhdelisineen. Säännöllisen työajan ansioon sisältyvät tässä tilastossa myös sunnuntai- ja ylityöpalkan perusosat, mutta ei korotusosia. Tuntipalkkaisten

tulospalkkiot sisältyvät 2010=100 indeksin ansiokäsitteeseen ja vanhempien perusvuosien ansiotasoindekseihin vuoden 2007 alusta lähtien, mutta aikaisempien perusvuosien ansiotasoindekseissä tulospalkkiot ovat vuoden 2006 loppuun asti olleet mukana vain kuukausipalkkaisilla palkansaajilla. 2010=100 indeksiin sisältyvät myös työehtosopimuksiin perustuvat kertaerät siten, että kunakin vuonna maksetut kertaerät jaetaan tasan koko kalenterivuodelle. Samalla tavalla myös tulospalkkiot lisätään ansiokäsitteeseen koko vuoden keskiarvoina. 2005=100 indeksiä aiempien perusvuosien indekseissä sopimukseen perustuvat kertaerät sijoitettiin kokonaisuudessaan sille neljännekselle, jolloin ne maksettiin.

Säännöllisen ansion indeksin ansiokäsité: Sisältää pelkästään edellä kuvatun säännöllisen työajan ansion ilman tulospalkkioita ja työehtosopimuksiin perustuvia kertaeriä.

Keskiansio: Tietyn palkansaajajoukon ansioiden aritmeettinen keskiarvo. Ansiotasoindeksin keskiansiotiedot sisältää tulospalkkiot, mutta ei sisällä työehtosopimuksiin perustuvia kertaeriä.

Reaaliansiot: Kuluttajahintojen muutoksella puhdistettu ansio.

Säännöllinen viikkotyöaika: Säännöllisen työajan ansio perustuu säännölliseen viikkotyöaikaan. Palkansaajien säännöllinen viikkotyöaika kerätään pääsääntöisesti palkkatiedusteluiden yhteydessä. Säännöllinen viikkotyöaika perustuu työaikalakiin, ja se on usein tietyn työaikajärjestelmän tai työaikamuodon mukainen.

Tilastoon sisältyy myös kokonaistyöaikaa tekeviä palkansaajia. Jos näillä palkansaajilla ylitöistä maksettavaa korvausta ei ole erikseen määritelty, ylitöistä maksettavia ansioita ei ole voitu poistaa säännöllisen työajan ansiosta.

Luokitukset:

Tilastossa on käytössä seuraavat luokitukset: työnantajasektori, toimiala, sopimusala (teollisuudessa ja rakennusosalalla) ja sukupuoli.

Ammatin pääluokalla vakioidun indeksin tiedoissa käytetään ammattiluokitusta.

2. Menetelmäkuvaus

2.1. Indeksilaskenta

Ansiotasoindeksi on toimialatasolle kiinteäpainoinen Laspeyresin yksikköarvoindeksi. Kiinteä painorakenne ulottuu myös erikseen kunkin toimialan tunti- ja kuukausipalkkaisille työntekijöille. Kiinteillä paino-osuuksilla yhteenlaskettavia ns. virallisen indeksin sarjoja on 296 kappaletta. Näiden sarjojen keskiansioista lasketaan indeksit jakamalla ne vuoden 2010 vastaavien sarjojen keskiansiolla.

2.2. Ennakkotiedot

Ansiotasoindeksin ennakkolliset indeksit lasketaan sopimuspalkkaindeksien ja liukuma-arvioindeksien avulla. Koska sopimuskorotuksia voidaan maksaa kesken vuosineljänneksen, tehdään sopimuspalkkaindeksi kuukausitasolla. Vuosineljänneksien indeksit saadaan siten keskiarvona kuukausi-indekseistä. Ansiokehitysarviot tehdään yhteistyössä työmarkkinajärjestöjen kanssa. Julkisen sektorin palkansaajien ansiokehitysarviointiin saadaan asiantuntija-arviot Valtion työmarkkinalaitoksesta ja Kuntatyönantajilta. Kuntien opetuslalle ja terveydenhoitoalalle tehdään erilliset ansiokehitysarviot, koska opettajien, lääkäreiden ja sairaanhoitajien sopimuskorotukset voivat poiketa yleisestä linjasta. Yksityisellä sektorilla sovelletaan EK:n laskelmia etenkin sopimusvaikutusten osalta. Järjestöihin kuuluvien työnantajien palkansaajia koskevia kehitysarvioita sovelletaan myös järjestäytymättömien työnantajien työntekijöitä koskeviin keskiansiosarjoihin.

2.3. Välineljännekset

Suurin osa ansiotasoindeksin perussarjoista päivitetään kerran vuodessa. Kun perussarjan ansiotieto päivitetään, muuttuvat kahden päivitetyn neljänneksen välissä olevat neljännekset ennakkollisista ns. välineljänneksiksi. Koska toteutunut keskiansio voi poiketa merkittävästi siitä, mitä on kehitysarvioilla ennustettu, ei ole perusteltua käyttää välineljänneksen laskemisessa pelkkää kehitysarviokaavaa. Ennakoarvioihin perustuvat välineljännekset eivät välttämättä ole enää johdonmukaisia toteutuneen ansiokehityksen kanssa. Siksi päivitetäessä keskiansioita päivittyvät myös välineljännekset automaattisesti.

Kehitysarvion mukaisen keskiansion ja toteutuneen keskiansion välinen ero jaetaan tasaisesti eli lineaarisen kertymäfunktion mukaisesti kahden päivitysajankohdan välille.

3. Tietojen oikeellisuus ja tarkkuus

Ansiotasoindeksin perustana ovat pääosin työnantajajärjestöjen keräämät palkka-aineistot, jotka sisältävät noin kaksi kolmasosaa Suomen palkansaajista. Siten ansiotasoindeksien keskivirheet ovat pieniä verrattuna otoksilla kerättäviin tilastoihin.

Ansiotasoindeksin keskiansiotiedot tarkentuvat myöhemmissä julkistuksissa, vähintään kahtena julkaisuajankohtana, koska indeksin perustietoina käytettävien palkkatilastojen valmistumisaikataulu on huomattavasti hitaampi kuin indeksin julkistamisaikataulu. Tarkentuvat indeksit ovat ennakkollisia indeksejä. Tiedot tarkentuvat vuoden mittaan siten, että lopulliset indeksit julkistetaan seuraavan vuoden toisen vuosineljänneksen julkistamisen yhteydessä. Ansiotasoindeksissä tietojen tarkentuminen kaikkien palkansaajien tasolla on keskimäärin 0,2 prosenttia suuntaansa.

Palkansaajaryhmien toimialoittaisten rakennemuutosten vaikutukset on pääosin puhdistettu indeksistä. Sen sijaan toimialojen tunti- ja kuukausipalkkaisten palkansaajien sisäisissä rakenteissa tapahtuvat muutokset näkyvät indeksin kehityksessä. Tässä suhteessa ansiotasoindeksi ei ole laadun muutoksista puhdistettu hintaindeksi vaan palkansaajaryhmittäistä säännöllisen työajan keskiansioiden kehitystä mittaava yksikköarvoindeksi.

Käytettäessä otoksessa saatuja palkka-aineistoja indeksin laskennassa ongelmana on otoksesta lasketun keskiansion keskivirhe, joka voi aiheuttaa huomattavaa satunnaisvaihtelua ansiokehitystä laskettaessa. Toisaalta sillä toimialatasolla, jolla ansiotasoindeksiä julkaistaan, ei otokseen perustuvien perussarjojen merkitys ole yleensä kovin hallitseva. Pelkkien järjestäytyneiden työnantajien palkka-aineistojen käytössä on puolestaan se ongelma, että järjestäytyneet yritykset ovat yleensä keskimääräiseltä kooltaan paljon suurempia kuin samalla toimialalla olevat järjestäytymättömät yritykset. Monilla toimialoilla pienyritykset ovat erikoistuneita määrättyihin tuotteisiin tai palveluihin tai niiden toiminta muuten poikkeaa alan suuryritysten painopistealueista. Tällöin myös ansiokehitys voi järjestäytymättömillä työnantajilla poiketa systemaattisesti järjestäytyneiden vastaavasta.

4. Julkaistujen tietojen ajantasaisuus ja oikea-aikaisuus

Ansiotasoindeksi julkaistaan neljännesvuosittain noin kahdesta kahdeksaan viikkoa neljänneksen päättymisen jälkeen.

5. Tietojen saatavuus ja läpinäkyvyys/selkeys

Ansiotasoindeksin tiedot julkaistaan Tilastokeskuksen maksuttomilla internet-sivuilla. Ansiotasoindeksin tietoja on myös tilattavissa paperijulkaisuna.

Julkaisutilaukset, Edita Publishing Oy
Puh: 020 450 05
asiakaspalvelu.publishing@edita.fi
www.editapublishing.fi

Yksityiskohtaisempia tuloksia ansiotasoindeksin muutoksista ja pidemmät aikasarjat julkaistaan vuosittain palkkatilaston yhteenvetojulkaisussa, Palkat ja työvoimakustannukset. Ansiotasoindeksin perussarjatasoisia tietoja voidaan luovuttaa tapauskohtaisesti.

Ansiotasoindeksin (2005=100) rakenteesta ja menetelmistä on julkaistu käyttäjän käsikirja pdf-versiona tilaston kotisivulla menetelmäselosteiden kohdalla. Ansiotasoindeksissä käytettävistä palkka-aineistoista on tietoa kunkin alakohdaisen palkkatilaston omalla kotisivulla.

6. Tilastojen vertailukelpoisuus

6.1. Vertailtavuus muihin tilastoihin

Ansiotasoindeksin ja säännöllisen ansion indeksin keskeinen tavoite on ansiokehityksen vertailukelpoinen mittaaminen. Vastaavasti alakohtaisten palkkatilastojen ja palkkarakennetilaston tarkoitus on mitata kunkin vuoden ansiotaso ja ansiorakenne mahdollisimman hyvin riippumatta siitä, mitä muutoksia palkka-aineistossa ja menetelmissä on tapahtunut. Siten ansiotasoindeksin ja palkkatilastojen vuosimuutoksissa voi esiintyä eroja.

6.2. Vertailtavuus historiatietoihin

Tilastokeskus laskee ja julkaisee edelleen myös perusvuodeltaan vanhempia ansiotasoindeksejä. Ensimmäisen ansiotasoindeksin perusvuosi on 1938. Tosin sotien takia sitä on yhtäjaksoisesti tuotettu vuodesta 1948 lähtien. Vuodesta 1975 lähtien ansiotasoindeksi on uudistettu viiden vuoden välein. Vanhoja ansiotasoindeksejä tuotetaan sitä laajempina mitä tuoreemmasta indeksistä on kysymys. Vanhoja indeksejä on jatkettu ketjuttamalla niitä uuden indeksin muutoksilla.

Pitkiä indeksisarjoja vertailtaessa on huomioitava se, että ansiotasoindeksissä mitataan kuukausipalkkaisuilla kuukausiansiota ja tuntipalkkaisuilla tuntiansiota. Työajan lyhenemisen johdosta kuukausipalkkaisten indeksit nousivat hitaammin kuin tuntipalkkaisten indeksit etenkin 1950-, 60- ja 70-luvuilla. Yleinen ansiotasoindeksi on siten painotettu keskiarvo tuntiansion ja kuukausiansion kehityksestä.

7. Selkeys ja eheys/yhtenäisyys

Ansiotasoindeksissä käytetään sovellettua työnantajasektoriluokitusta, jossa keskeistä on se, mihin työnantajajärjestöön ja sopimukseen työnantaja kuuluu.

Perusvuoden 2000=100 ja sitä vanhemmissa ansiotasoindekseissä tulospalkkiot ovat mukana kuukausipalkkaisuilla palkansaajilla, mutta eivät tuntipalkkaisuilla palkansaajilla. Tilastokeskus alkoi julkaista erillistä säännöllisen ansion indeksistä vuodesta 2004 lähtien ensimmäisen indeksin perusvuoden ollessa 2002. Säännöllisen ansion indeksissä tulospalkkioita ei ole lainkaan mukana millään palkansaajaryhmällä. Nykyisessä ansiotasoindeksissä 2010=100 tulospalkkiot ovat mukana sekä tunti- että kuukausipalkkaisuilla palkansaajilla. Vanhojen perusvuosien ansiotasoindekseissä tulospalkkioiden vaikutukset ovat mukana vuodesta 2007 lähtien myös tuntipalkkaisuilla palkansaajilla.

Lisätietoja

Anu Uttu 029 551 2322

Harri Nummila 029 551 3235

Vastaava tilastojohtaja:
Hannele Orjala

palkat.indeksit@tilastokeskus.fi

www.tilastokeskus.fi

Lähde: Ansiotasoindeksi 2015, 2. neljännes, Tilastokeskus

Asiakaspalaute: www.tilastokeskus.fi/palaute

Tietopalvelu ja viestintä, Tilastokeskus
puh. 029 551 2220
www.tilastokeskus.fi

Julkaisutilaukset, Edita Publishing Oy
puh. 020 450 05
asiakaspalvelu.publishing@edita.fi
www.editapublishing.fi

ISSN 1796-0479
= Suomen virallinen tilasto
ISSN 1796-3737 (pdf)
ISSN 0784-8218 (print)
Tuotenumero 3019 (print)