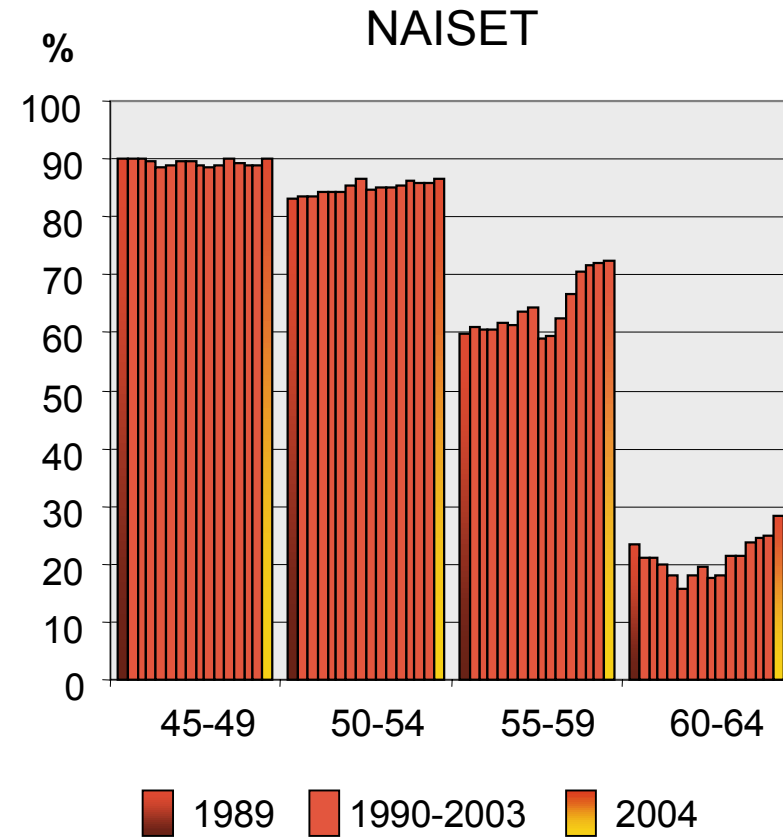
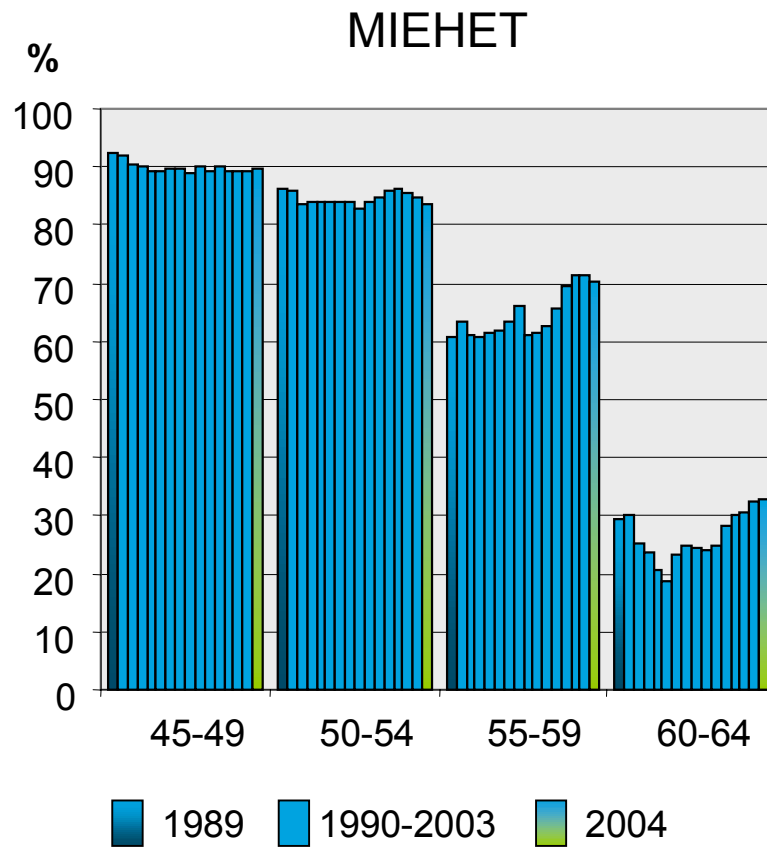


KAIKILLA MAUSTEILLA –
julkistamisseminaari 2.6.2006
TILASTOKESKUS

**Ikääntyvien palkansaajien työolot ja
työhön sitoutumisen edellytykset**

Irma Väänänen-Tomppo – Eila Tuominen – Kristiina Tuominen
Valtiokonttori Eläketurvakeskus Eläketurvakeskus

Miesten ja naisten työvoimaosuudet ikäryhmissä 45-49, 50-54, 55-59 ja 60-64 vuotta vuosina 1989-2004



Näkökulmat ikääntyvien palkansaajien työssä pysymisen edellytyksiin

- 1) Sosiodemografiset tekijät, koettu terveys ja itse arvioitu työkyky, työn merkitys
- 2) Työsuhteeseen ja työhön liittyvät epävarmuudet
- 3) Työtyytyväisyys

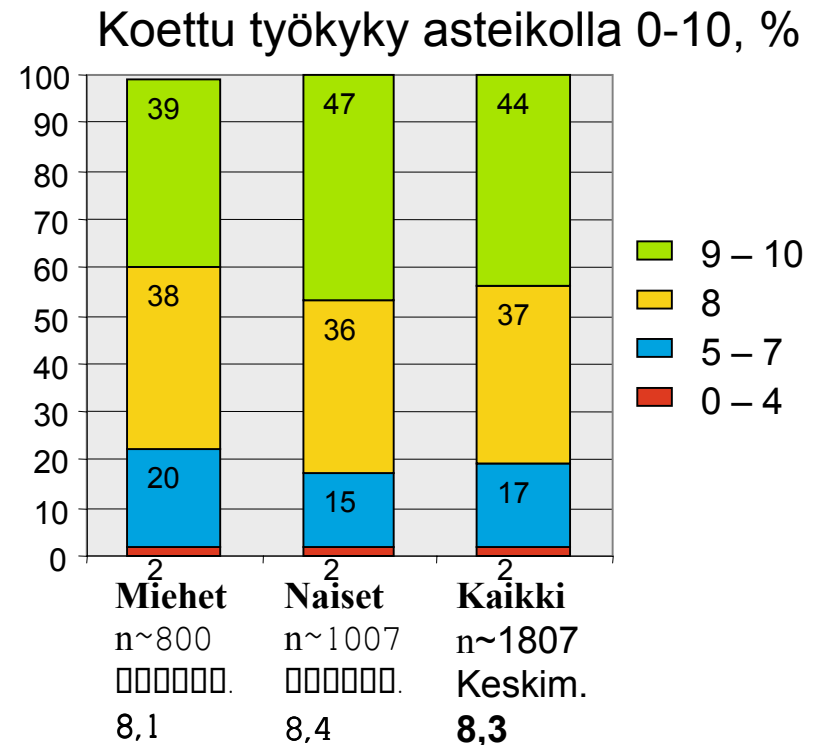
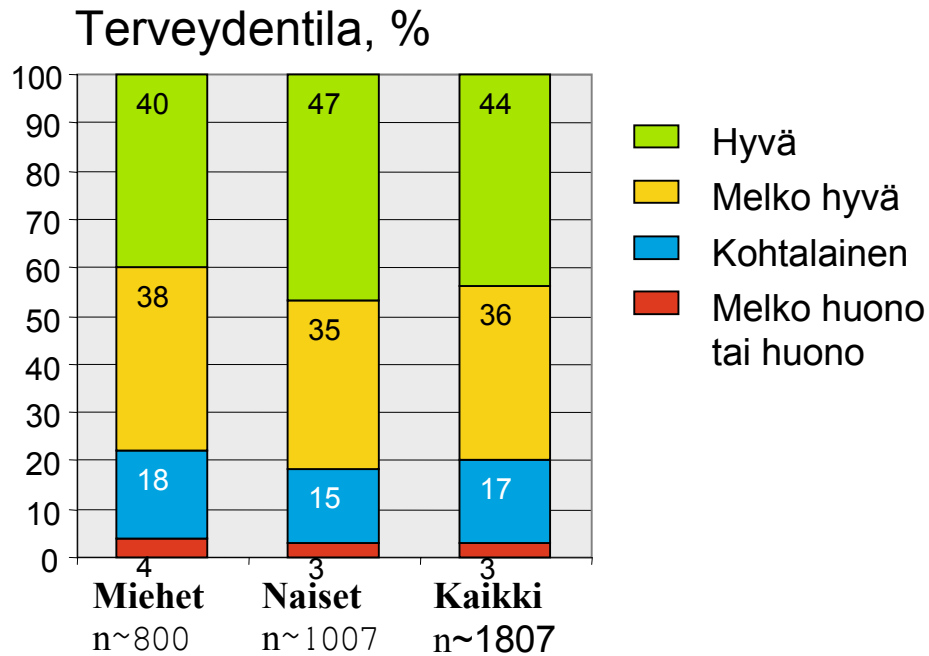
45-64-vuotiaat palkansaajat

- aineistossa 800 miestä (44 %) ja 1007 naista (54 %), keski-ikä 52,4 vuotta
- yleisin koulutusaste keskiaste; korkeintaan keskiaste 63 %
- miesten suurin sosioekonominen ryhmä työntekijät (48 %), naisten alemmat toimihenkilöt (56 %); miehet naisia yleisemmin ylempiä toimihenkilöitä ja johtoa; miehistä 32 % esimiesasemassa, naisista 18 %
- noin 60 % yksityisellä sektorilla, kolmannes kunnissa ja vajaa kymmenesosa valtiolla
- työsuhde valtaosalla pysyvä (92 %); miehet olleet ansiotyössä keskim. 32 vuotta ja naiset 30 vuotta, työntekijät 33 vuotta ja ylemmät toimihenkilöt 29 vuotta



- 80 % elää parisuhteessa; näistä suurimmalla osalla myös puoliso vielä töissä, mutta naisilla harvemmin kuin miehillä
- kolmanneksella miehistä ja neljänneksellä naisista kotona asuvia alle 18-vuotiaita lapsia
- noin puolella huolenpitovastuita oman ydinperheen ulkopuolella

45-64-vuotiaiden palkansaajien koettu terveydentila ja työkyky



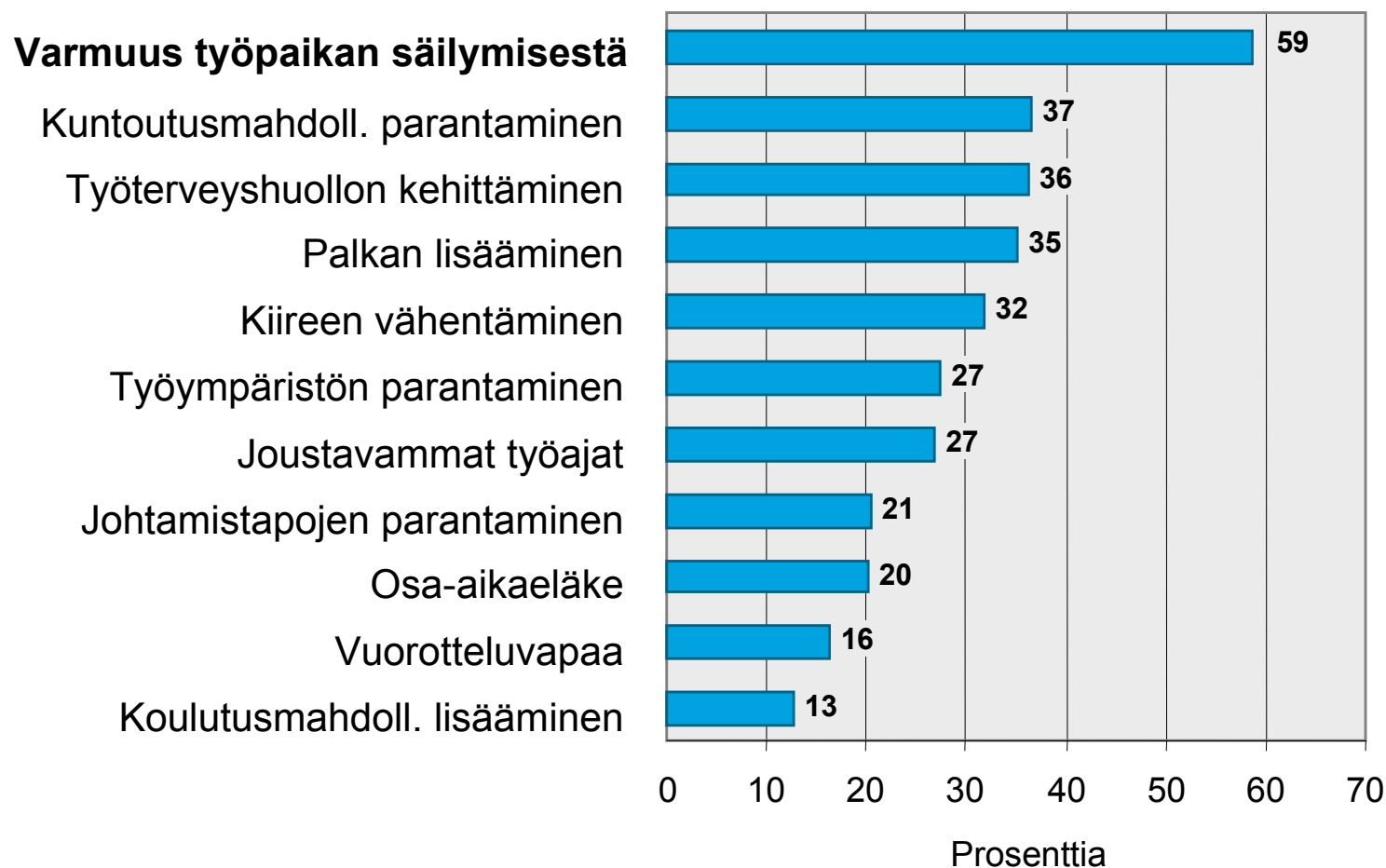
Erot sukupuolten välillä sekä terveydentilassa että koetussa työkyvyssä selittyvät sukupuolten välisillä eroilla sosioekonomisessa asemassa.

Työn merkitys

- ansiotyöllä tärkeä merkitys palkansaajien omassa elämässä
(59 % erittäin tärkeä, 39 % melko tärkeä)
 - miehet > naiset
 - työntekijät > toimihenkilöt
 - 45-49 > 60-64
- tehty työ yleisesti tärkeää ja merkittävää
(47 % erittäin tärkeää, 48 % melko tärkeää)
 - naiset > miehet
 - toimihenkilöt > työntekijät
 - kunta > yksityinen & valtio
- työn sisältö tärkeämpi kuin palkan suuruus 52 %
 - naiset > miehet
 - toimihenkilöt > työntekijät
 - julkinen sektori > yksityinen sektori

Miten jaksaisi työssä mahdollisimman pitkään?

Asiaa **erittäin tärkeänä** pitävien osuudet 45 vuotta täyttäneistä, %



Työsuhteen epävarmuus

Epävarmuustekijöitä **pysyvässä työsuhteessa** olevilla:

Työpaikoilla ilmenneitä epävarmuustekijöitä

- siirretty henkilöstöä työttömyyseläkeputkeen 20 %
- henkilöstöä muuten irtisanottu 20 %
- tehtäviä ulkoistettu 27 %

Henkilökohtaisia epävarmuustekijöitä

- uhka siirtämisestä toisiin tehtäviin 18 %
- lomautuksen uhka 15 %
- irtisanomisen uhka 13 %
- työttömyyden uhka 15 %
- työpaikan taloudellinen tilanne huono 19 %
- epävarmuus työsuhteen jatkumisesta vähentää työssä viihtymistä 13 %

ainakin
jokin
näistä
33 %

ainakin
jokin
näistä
58 %

Ainakin jokin henkilökohtainen epävarmuustekijä yhtä yleisesti miehillä ja naisilla

Yksittäisiä epävarmuustekijöitä: miehet > naiset

työntekijät > toimihenkilöt

yksityinen sektori > julkinen sektori

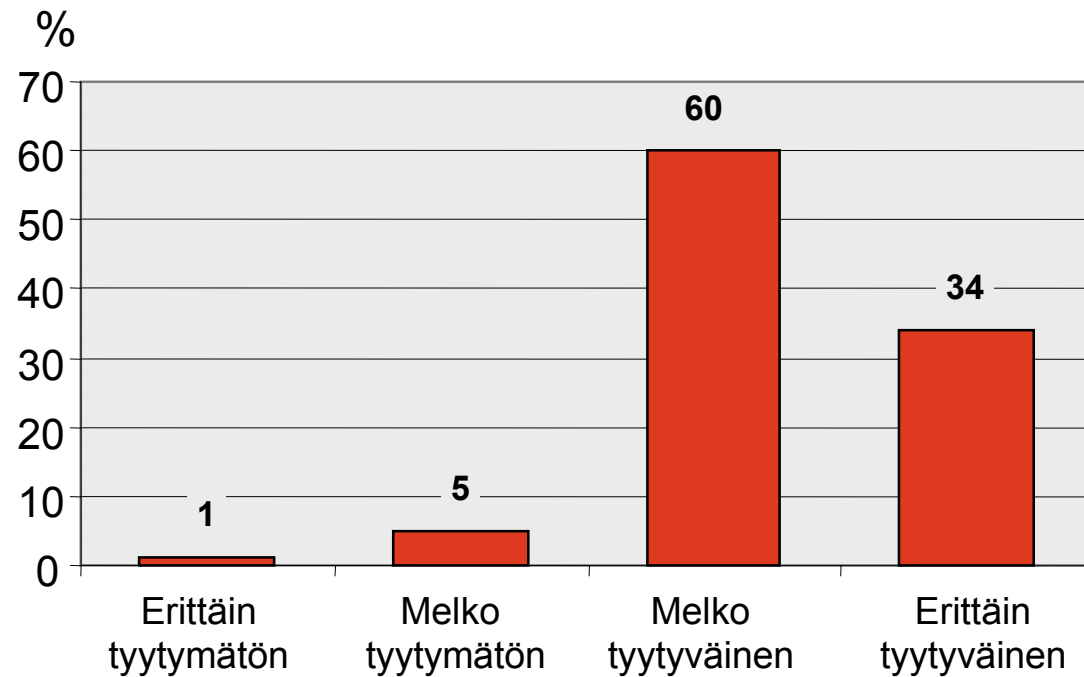
Työn rasittavuus, tehostuminen, muutokset

- työ yleisemmin henkisesti kuin ruumiillisesti raskasta
sekä ruum. että henk. raskaus: naiset > miehet
ruum. raskaus: työntekijät > toimihenkilöt
kunta & yksityinen > valtio
henk. raskaus: julkinen > yksityinen
- noin kaksi kolmannelta arvioi työteon ja tulosten seurannan tehostuneen eri tavoin
- kolmannes (35 %) pelkää työmäärän lisääntyvän yli sietokyvyn
naiset > miehet
toimihenkilöt > työntekijät
kunta > yksityinen & valtio
- kolmannes (37 %) pitää ennakoimattomia muutoksia epävarmuustekijänä työssään
ikäryhmän nuoremmat > vanhimmat

Osaamisvaatimukset ja osaaminen

- uuden tiedon omaksumisvaatimukset kasvaneet osana työn muutosta 64 %
 - toimihenkilöt > työntekijät
 - julkinen > yksityinen
- jatkuva uuden omaksumisvaatimus vähentää työssä viihtymistä 17 %
 - naiset > miehet
 - toimihenkilöt > työntekijät
 - julkinen > yksityinen
- uusien asioiden oppiminen lisää työssä viihtymistä 40 %
 - ylemmät toimihenk. > alemmat toimihenk. > työntekijät
 - ikäryhmän nuoremmat > vanhemmat
- nykyiset valmiudet vastaavat hyvin työtehtäviä 64 %, lisäkoulutus tarpeen 12 %, selviytyisi nykyistä vaativammistakin tehtävistä 24 %

45-64-vuotiaiden palkansaajien työtyytyväisyys



Työtyytyväisyyteen vaikuttavat tekijät sukupuolen mukaan

Logistinen regressioanalyysi; mallissa mukana kaikki muuttujat

		MIEHET			NAISET		
		Odds ratio	Alaraja	Yläraja	Odds ratio	Alaraja	Yläraja
Ikä	(Jatkuva)	1.022	0.989	1.056	1.023	0.992	1.054
Koettu terveys	Hyvä	1.000			1.000		
	Melko hyvä	0.486 ***	0.341	0.693	0.576 ***	0.424	0.783
	Kohtalainen	0.361 ***	0.223	0.584	0.473 ***	0.308	0.727
	Melko huono tai huono	0.240 **	0.079	0.725	0.344 *	0.122	0.969
Koulutus	Ylempi korkea-aste	1.000			1.000		
	Perusaste	1.869	0.939	3.719	0.940	0.478	1.848
	Keskiaste	1.180	0.627	2.223	1.143	0.609	2.143
	Alempi korkea-aste	1.094	0.623	1.923	0.871	0.488	1.557
Sosioekonominen asema	Johtajat ja ylemmät toimihenkilöt	1.000			1.000		
	Alemmat toimihenkilöt	0.622	0.378	1.025	0.760	0.494	1.168
	Työntekijät	0.616	0.340	1.115	0.567 *	0.323	0.996
Esimiesasema	On työnjohtotehtävissä, on alaisia	1.000			1.000		
	On työnjohtotehtävissä, ei ole alaisia	0.609	0.342	1.086	0.834	0.484	1.437
	Ei ole työnjohtotehtäviä	0.524 ***	0.353	0.777	0.735	0.505	1.071
Työn fyysinen raskaus	Erittäin kevyt	1.000			1.000		
	Melko kevyt	0.831	0.546	1.263	0.765	0.525	1.115
	Melko raskas	0.781	0.460	1.326	0.814	0.532	1.244
	Erittäin raskas	0.427	0.137	1.328	0.584	0.229	1.493
Työn henkinen raskaus	Erittäin kevyt	1.000			1.000		
	Melko kevyt	0.717	0.383	1.343	0.409 *	0.203	0.822
	Melko raskas	0.443 **	0.227	0.862	0.303 ***	0.148	0.619
	Erittäin raskas	0.456	0.166	1.254	0.141 ***	0.055	0.366
Työtahdin muutos viime vuosina	Keventynyt tai pysynyt ennallaan	1.000			1.000		
	Kiristynyt jonkin verran	1.026	0.717	1.469	0.828	0.605	1.133
	Kiristynyt huomattavasti	0.657	0.415	1.038	0.619 *	0.425	0.900

Yhteenveto

- Ikääntyvät palkansaajat ovat jo terveytensä puolesta valikoituneet pysymään työelämässä.
- Työ on ikäryhmälle monin tavoin merkityksellistä, mutta monen kohdalla sitä luonnehtivat erilaiset työsuhteeseen, muutoksiin ja osaamisvaatimukseen liittyvät epävarmuustekijät – tosin ikääntyvillä voi olla myös käyttämätöntä osaamispotentiaalia.
- Korkea tyytyväisyys osoittaa, että työn myönteiset piirteet lieventävät sen kielteisiä piirteitä. Se heijastaa ehkä myös yleistä tyytyväisyyttä siihen, että mm. terveyden puolesta jaksaa ja voi olla työssä.
- Haasteena tarpeettoman epävarmuuden vähentäminen työelämässä ja henkilöstön tukeminen epävarmuuksien kohtaamisessa.